

T.C
ANAKKALE VALİLİĐİ
İSTİKLAL İLKOKULU MÜDÜRLÜĐÜ



2024-2028 STRATEJİK PLANI



İSTİKLAL İLKOKULU

İli: ÇANAKKALE		İlçesi: MERKEZ	
Adres:	İSMETPAŞA MAHALLESİ ASAFPAŞA CADDESİ NO:81 17100 ÇANAKKALE	Coğrafi Konum (link)	BİNA KODU:3137076 ENLEM:40.14764671554631 BOYLAM:26.4074604722133756 https://www.google.com/maps/place/40%C2%B008'51.0%22N+26%C2%B024'27.5%22E/@40.147494,26.407643,19z/data=!4m4!3m3!8m2!3d40.147494!4d26.4076432?hl=tr-TR&entry=ttu
Telefon Numarası:	0 286 213 3300	Faks Numarası:	
e- Posta Adresi:	701032@meb.k12.tr	Web sayfası adresi:	canakkaleistiklaliio.meb.k12.tr
Kurum Kodu:	701032	Öğretim Şekli:	Tam Gün Eğitim



Beni görmek demek mutlaka yüzümü görmek değildir. Benim fikirlerimi, benim duygularımı anlıyorsanız ve hissediyorsanız bu kâfidir.

Mustafa Kemal ATATÜRK

SUNUŞ

Eđitim, insanın hayatını sŸrdŸrebilmesi, biyolojik ve kŸltŸrel mirasını gelecek nesillere taşıyabilmesi iin ihtiya duyulan bir sŸretir. Bu sŸre aynı zamanda insanın kendi varlığını hissettiren ihtiyalarını hayattan elde edebilme, bazılarını deđiřtirilebilme, kendisiyle birlikte yenileyebilme sŸrecidir.

Eđitilmiř insanın idaresinde sadece duyguları deđil, deđer hŸkŸmleri de sŸz sahibidir. Sorumluluđu kabul etmek, eđitilmi insanların bir zelliđidir. Her kiři iradesiyle oluřturduđu Őartlardan ve neticelerinden sorumludur. Eđitim, henŸz insanın dođumundan nce Őuursuz reflekslerle bařlar ve daha sonra Őuurlu bir aktivite hline dnŸřŸr. Bylece insan, yařadığı evreyle nasıl bařa ıkabileceđinin yollarını đrenir. İnsanı insan yapan, gemiřinin kŸltŸrel mirasını anlama ve gelecek nesillere aktarma da eđitimle olur.



Eđitim rastgele olmaktan uzak, ciddŸ plnlama ve programlamayı gerektiren bir iřtir. Eđitim maksatlıdır. Belli bir hedef ya da gayeye ulařmak arzusu vardır. Eđitim sistemi ideal insanı yetiřtirecek bir ideal eđitim anlayıřına sahip olmalıdır. Eđitim sisteminin Ÿlke kaynaklarının bŸyŸk bir kısmını tŸkettiđi gz nŸne alınırsa, ne kadar bilimsel bir plnlamanın yapılması gerektiđi ortaya ıkar. Eđitim sisteminin amaları, toplumun ihtiyaı olan nitelikli insan gŸcŸ yetiřtirmek ve bireylerin davranıřlarını "istendik" ynde deđiřtirmek olmalıdır. TŸrk MillŸ Eđitim Sistemi, AtatŸrk ilke ve inkılplarına ve Anayasa'da ifadesini bulan AtatŸrk milliyetiliđine bađlı; TŸrk milletinin millŸ, ahlkŸ, insanŸ, manevŸ ve kŸltŸrel deđerlerini benimseyen vatandařlar yetiřtirmeyi hedefler. Bu tip vatandařları yetiřtirmek iin de millŸ dŸřŸnceye hizmet eden, millete ait, millŸ deđerleri ieren programlar hazırlamak gerekir. Eđitim sistemi ierisindeki programlar deneme-yanılma yoluyla oluřturulmuř programlar deđil; akılcı, mantıklı, bilimsel programlar olmalıdır. Okul dengelenmiř sosyal bir evredir. Eđitim programlarının uygulama alanı okuldur. Okul ortamında birey, kendi sosyal evresinden kurtulmakta ve yepyeni bir ortama girmektedir. Bu ortamda yeni arkadař grupları edinmekte, eřitli etkinliklerle tecrŸbelerini artırmaktadır. Okul, grevini iki rol ve iki faaliyet hlinde yerine getirir. Bunlar; talim ve terbiyedir. Talim ve terbiye, birbirini tamamlayan iki faaliyettir. Okul, bina ve donanım olarak eđitim-đretime hazır olmalıdır. Ancak bir okul iin aranması gereken en nemli zellik, iinde verilen talim ve terbiye olmalıdır.

AtatŸrk İlke ve İnkılplarına bađlı, geleceđimizi emanet edebileceđimiz bir genlik iin hepimizin yapabileceđi bir Őeyler mutlaka vardır. Geleceđimiz, umutlarımız olan yavrularımızı cesaretlendirmek, nlerini amak, bařaracađına inandırmak, gŸvendiđimizi hissettirmek, nemli olduklarını anlamalarını sađlamak, ilgi gstermek, destek vermek, rnek olmak, yol gstermek ve yol olmak zorundayız. Kamu Ynetimi Reformu'yla, YŸksek Planlama Kurulu kararlarında ve 5018 sayılı Kamu Mali Ynetimi ve Kontrol Kanununda, Kurumların stratejik planlarını hazırlamaları ve kuruluř bŸtelerini bu plan dođrultusunda oluřturmaları ngrŸlmŸřtŸr.

Serpil NDER
Okul MŸdŸrŸ

İÇİNDEKİLER

SUNUŞ.....	4
1. GİRİŞ VE STRATEJİK PLANIN HAZIRLIK SÜRECİ.....	5
1.1. Strateji Geliştirme Kurulu ve Stratejik Plan Ekibi.....	8
1.2. Planlama Süreci.....	9
2. DURUM ANALİZİ.....	11
2.1. Kurumsal Tarihçe.....	11
2.2. Uygulanmakta Olan Stratejik Planın Değerlendirilmesi.....	12
2.3. Mevzuat Analizi.....	15
2.4. Üst Politika Belgeleri Analizi.....	16
2.5. Faaliyet Anamları ile Ürün ve Hizmetlerin Belirlenmesi.....	17
2.6. Paydaş Analizi.....	18
2.7. Kuruluş İçi Analiz.....	21
2.7.1. Teşkilat Şeması.....	22
2.7.2. İnsan Kaynakları.....	23
2.7.3. Teknolojik Düzey.....	26
2.7.4. Mali Kaynaklar	28
2.7.5. İstatistik Veriler.....	29
2.8. Çevre Analizi(PESTLE).....	31
2.9. Güçlü ve Zayıf Yönler ile Fırsatlar ve Tehditler(GZFT) Analizi.....	32
2.10. Tespit ve İhtiyaçların Belirlenmesi.....	33
3. GELECEĞE BAKIŞ.....	35
3.1. Misyon.....	35
3.2. Vizyon.....	35
3.3. Temel Değerler.....	35
3.4. Amaç, Hedef ve Performans Göstergesi İle Stratejiler.....	36
4. MALİYETLENDİRME.....	41
5. İZLEME VE DEĞERLENDİRME.....	43
EKLER.....	44
ŞEKİLLER	

ŞEKİLLER

Şekil.1:İstiklal İlkokulu Stratejik Planlama Süreci	9
Şekil 2:Mevzuat Analiz Modeli	15
Şekil.3:Teşkilat Şeması.....	22

TABLolar

Tablo 1. Strateji Geliştirme Kurulu ve Stratejik Plan Ekibi Tablosu.....	8
Tablo 2. Üst Politika Belgeleri Analiz Tablosu.....	16
Tablo 3. Faaliyet Alanlar ve Hizmetler Tablosu.....	17
Tablo 4.Paydaş sınıflandırma ve Önceliklendirme Tablosu.....	18
Tablo 5. Çalışanların Görev Dağılımı.....	23
Tablo 6. İdari Personelin Hizmet Süresine İlişkin Bilgiler.....	24
Tablo 7.Öğretmenlerin Hizmet Süreleri (Yıl İtibarıyla).....	24
Tablo 8.Kurumdaki Mevcut Hizmetli/ Memur Sayısı.....	24
Tablo 9. Okul/kurum Rehberlik Hizmetleri.....	25
Tablo 10. Teknolojik Araç-Gereç Durumu.....	27
Tablo 11. Fiziki Mekân Durumu	27
Tablo 12.Kaynak Tablosu.....	28
Tablo 13.Gelir-Gider Tablosu.....	28
Tablo 14: Öğretmen Dağılımı ve Bilgisi.....	29
Tablo 15.Öğrenci Durumu Tablosu.....	29
Tablo 16. Yıllara Göre Ortalama Sınıf Mevcutları.....	30
Tablo 17. Sosyal Alanlar ve Kapasite Listesi.....	30
Tablo 18. PESTLE Analiz Tablosu.....	31
Tablo 19. GZFT Listesi.....	32
Tablo 20. Tespit ve İhtiyaçlar Tablosu.....	33
Tablo 21. Amaç, Hedef, Göstergeler ve Stratejilere İlişkin Tablolar.....	36
Tablo 22. Tahmini Maliyet Tablosu.....	41

1.BÖLÜM

GİRİŞ VE STRATEJİK PLANIN HAZIRLIK SÜRECİ

1. GİRİŞ VE STRATEJİK PLANIN HAZIRLIK SÜRECİ

1.1.Stratejik Geliştirme Kurulu ve Stratejik Plan Ekibi

Stratejik Planlama çalışmaları, Millî Eğitim Bakanlığı Strateji Geliştirme Başkanlığının 2022-21 Sayılı Genelgesi gereğince başlatılmıştır.

26.12.2022 tarih ve 66718111 sayı yazı ile okulumuz stratejik planlama süreci başlamıştır. Okulumuz stratejik plan hazırlık çalışmaları kapsamında gerçekleştirilen faaliyetler aşağıda belirtilmiştir.

*2022-21 Sayılı Genelge doğrultusunda strateji geliştirme kurulu ve stratejik planlama ekibi oluşturulmuştur.

* Stratejik planlama ekibi ile hazırlık toplantısı yapılmıştır.

*Kurumdan hizmet alan ve hizmet sunan kişilerin önerilerinin dikkate alınması, şikayetlerin giderilmesi, en iyi hizmeti sunma hedeflerinin ortaya konulması konusunda memnuniyet anketleri düzenlenmiştir.

*Düzenlenen toplantı verileri ve anket sonuçları “ stratejik plan durum analizi” bölümünde kullanılmıştır.

Durum analizinin ardından geleceğe yönelim bölümüne geçilerek okulumuzun amaç, hedef, gösterge ve eylemleri belirlenmiştir. Çalışmaları yürüten ekip ve kurul bilgileri altta verilmiştir.

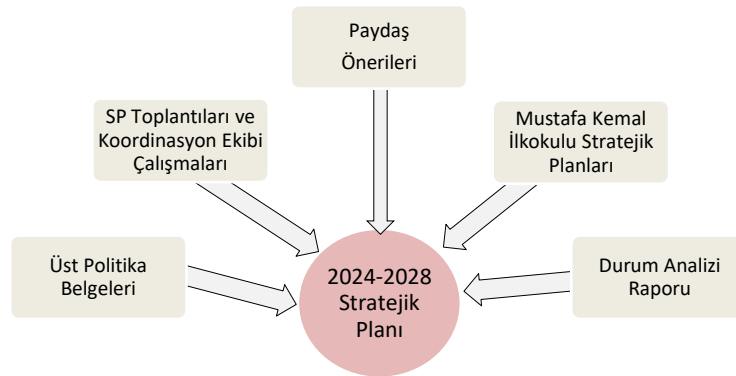
Tablo 1. Strateji Geliştirme Kurulu ve Stratejik Plan Ekibi Tablosu

Strateji Geliştirme Kurulu Bilgileri		Stratejik Plan Ekibi Bilgileri	
Adı Soyadı	Ünvanı	Adı Soyadı	Ünvanı
Serpil ÖNDER	Okul Müdürü	Sevil ARIKAN	Öğretmen
Mehmet GÜNERİ	Müdür Yardımcısı	Özlem SALKIM	Öğretmen
Zeki YILDIRIM	Öğretmen	Sibel YALIN	Öğretmen
Hümeyra MIZRAK	Öğretmen	Gizem KOBAK ERSOY	Öğretmen
Ayşegül SIR	Okul Aile B. Bşk.	Zafer İŞ	Okul Aile B.Üye

1.2.Planlama Süreci

İstiklal İlkokulu Müdürlüğümüz ilgili genelge ile Bakanlığımızın belirttiği takvim dâhilinde 2024-2028 Stratejik Planlama çalışmalarına başlamıştır. Çalışmalar, Stratejik Planlama Ekibi rehberliğinde tüm birimlerin katılımıyla yürütülmüştür. Müdürlüğümüzde Stratejik Planlama hazırlıkları kapsamında gerçekleştirilen faaliyetler aşağıda belirtilmiştir.

- 2013/26 sayılı genelge doğrultusunda İstiklal İlkokulu **Stratejik Plan Üst Kurulu** (Ek 1) ve İstiklal İlkokulu **Stratejik Plan Ekibi**, (Ek 2) oluşturulmuştur.
- İstiklal İlkokulu Stratejik Plan **Üst Kuruluna** yönelik bilgilendirme toplantısı yapılmıştır.
- İstiklal İlkokulu Stratejik Plan **Ekibine** yönelik olarak üst düzey bilgilendirme toplantısı yapılmıştır.
- Okulumuz personellerine yönelik Stratejik Planlama bilgilendirme toplantıları yapılmıştır.
- Okulumuz yönetici ve çalışanları ile paylaşım toplantıları yapılmıştır. Müdürlüğümüz web sayfasında stratejik planlama ile ilgili bilgi, doküman ve örnek uygulamaların paylaşılacağı bölüm eklenmiştir. Durum analizi çalışmaları Millî Eğitim Bakanlığı İl takvimine göre hazırlanarak raporlanmıştır.
- Durum analizinden elde edilen veriler ve Bakanlığımızın stratejik plan taslağından yola çıkarak stratejik amaç ve hedefler oluşturulmuş, bu hedeflere ait performans göstergeleri belirlenmiştir.
- Stratejik planda yer alan amaç ve hedefleri gerçekleştirmek üzere SWOT metoduyla strateji ve politikalar belirlenmiş, tüm paydaşlardan faaliyet planları alınarak performans programı hazırlanmıştır.
- Müdürlüğümüz stratejik planının onayı alınıp uygulamaya geçilmesi ile beraber izleme ve değerlendirme faaliyetleri de başlayacaktır



Şekil-1: İstiklal İlkokulu Stratejik Planlama Süreci

2.BÖLÜM

DURUM ANALİZİ

2.DURUM ANALİZİ

Stratejik planlama sürecinin ilk adımı olan durum analizi, kuruluşun “neredeyiz?” sorusuna cevap verir. Bu bölümde kuruluşun içsel olarak güçlü ve zayıf yönleri ile dışsal etkenlerden kaynaklanan fırsatlar ve tehditler belirlenmiştir.

Kuruluşun kontrol edebildiği etkenler ile kontrolü dışında olan ve belirsizlik oluşturan etkenlerin analizi yapılarak planlama sürecinin önemli bir parçasını oluşturulmuştur. Ayrıca kurumdan etkilenen ve etkileyen tarafların analizi yapılarak paydaş listesi çıkarılmıştır. Durum analizi stratejik planlama sürecinin diğer aşamalarına temel teşkil eder.

Yaratıcı ve daha çok öğrenmeye açık bir durum analizi sorunun niteliği ve etkileri açısından önemli rol oynadığı düşüncesi stratejik planlama ekibini geniş kapsamlı analiz yapmaya sevk etmiştir.

2.1.Kurumsal Tarihçe

İstiklâl İlkokulu 1904 yılında Arslanca Mahallesi Asafpaşa Caddesi üzerinde 3348 m2’lik bir alanda bahçeli tek katlı kagir bina olarak yapılmış, 8 dersaneli Rum kız okulu olarak öğretime açılmıştır. Bu durum 1923 Cumhuriyetin ilanına kadar sürmüştür.

Yüce Atatürk’ün “okul genç dimağlara, insanlığa hürmeti, millet ve memlekete muhabbeti, istiklal şerefini öğretir”, sözünden esinlenerek 1923 yılında İstiklâl İlkokulu adını almış, kız mektebi olarak öğretime devam etmiştir.

1924 yılından 1927 yılına kadar karma eğitim olarak devam etmiş, 1927 yılında tekrar kız mektebi olmuştur. Bir yıl böyle eğitim yapan okulumuz 1928 yılında tekrar karma eğitime dönüşmüştür.1997-1998 öğretim yılından itibaren zorunlu eğitimin sekiz yıla çıkarılmasıyla ilköğretim okulu olmuş.2013-2014 Eğitim-Öğretim yılında 4+4+4 eğitim sisteminin gelmesi ile İstiklal İlkokulu adını almıştır.

Türk Okulu olduktan sonra okulumuza ilk olarak Başmuallim Salih ERİR atanmıştır. Daha sonraki yıllarda sırasıyla Başöğretmen Basri AKTAN, Hulki Şen YÜCEL, Mustafa GÖK, İhsan GÜREL, Faik ERGİN, İsmet ÇUBUKLU, Enes ULU, Zeki ÇAVDAR okul müdürlüğü görevlerinde bulunmuşlardır. 04/07/2019 tarihinden itibaren okul müdürlüğüne Serpil ÖNDER görevlendirilmiş ve görevine devam etmektedir.

İstiklal İlkokulu’nun binası Yüksek Anıtlar Kurulu kararı ile tarihi geçmişi olan tahsisli bir binadır. Okulumuzla ilgili yapılacak tüm yapısal işlemler kurul kararı gerektirmektedir. Eğitim binamızın dar olması ve geliştirme yönünde sıkıntılarının olması en büyük dezavantajımızdır.

Okulumuzda 8 sınıf ve şubede toplam 148 öğrenci, 2 idareci ve 11 öğretmen kadrosu ile eğitim-öğretim faaliyetlerine devam etmektedir.

Kurumun Yapısı

Kurum içi iletişim belirlenen yazışma kurallarına uygun hiyerarşik bir düzende yapılmaktadır. Karar alma süreçlerine birlikte katılım, olumlu etkisini göstermektedir. Stratejik Plan Ekibinde okulda hizmet alan bütün paydaşlar temsil edilmektedir. Ayrıca kurum çalışanlarının ve kurumdan hizmet alanların motivasyon düzeyini, kuruma dair değerlendirmeleri ve kurumdan beklentilerini öğrenmek üzere zaman zaman öz değerlendirme çalışmaları yapılmakta dilek ve şikayetler, öneriler değerlendirilmektedir.

Okulumuzda bütün idari işlemler ve sınıflarımız teknolojik alt yapıyı gerektirmektedir. İdari ve diğer personelimizin teknolojiyi kullanma düzeyi %100 seviyesindedir. Sınıflarımızda görsel eğitim ve öğrenci merkezli eğitim yapmak amacıyla sınıflarımızda Bilgisayar, İnternet, akıllı tahta kullanılmaktadır. Amaç, bütün eğitim öğretim süreçlerinde internetin etkin kullanımını ve dolayısıyla planlama ağırlıklı çalışmanın ön plana alınmasıdır.

Okulumuzda Okul Aile Birliği kurulmuş olup katılımcı bir anlayışla velilerin gönüllü katılımı sağlanmaktadır.

2.2.Uygulanmakta Olan Stratejik Planın Değerlendirilmesi

İl Millî Eğitim Müdürlüğü; kalkınma planları, programlar, ilgili mevzuat ve benimsediği temel ilkeler çerçevesinde geleceğe ilişkin misyon ve vizyonlarını oluşturarak, stratejik amaçlarını ve ölçülebilir hedeflerini saptayarak, performanslarını önceden belirlenmiş olan göstergeler doğrultusunda ölçerek ve bu sürecin izleme ve değerlendirmesini yapmak amacıyla katılımcı yöntemlerle hazırlanan 2019- 2023 Stratejik Planı'nı kamuoyu ile paylaşmış ve planı başarıyla uygulamıştır.

Okulumuz Stratejik Planı ile eğitim-öğretim hizmetlerinin istenilen düzeyde ve kalitede sunulabilmesi için bütçeleri ile program ve proje bazında kaynak tahsislerini; stratejik planlarına, yıllık amaç ve hedefleri ile performans göstergelerine dayandırmıştır.

Stratejik Planımız, İl Mili Eğitim Müdürlüğümüzün belirlediği amaçlar doğrultusunda 4 stratejik amaç, 4 stratejik hedef etrafında kurgulanmıştır.

2019-2023 Stratejik Plan döneminde ilgili yılların performans programları ve faaliyet raporları hazırlanmıştır.

Yapılan izleme ve değerlendirmeler neticesinde ulaşılmayan hedeflerle ilgili araştırmalar yapılmış ve hedefe ulaşmak için farklı faaliyetler düzenlenmiştir.

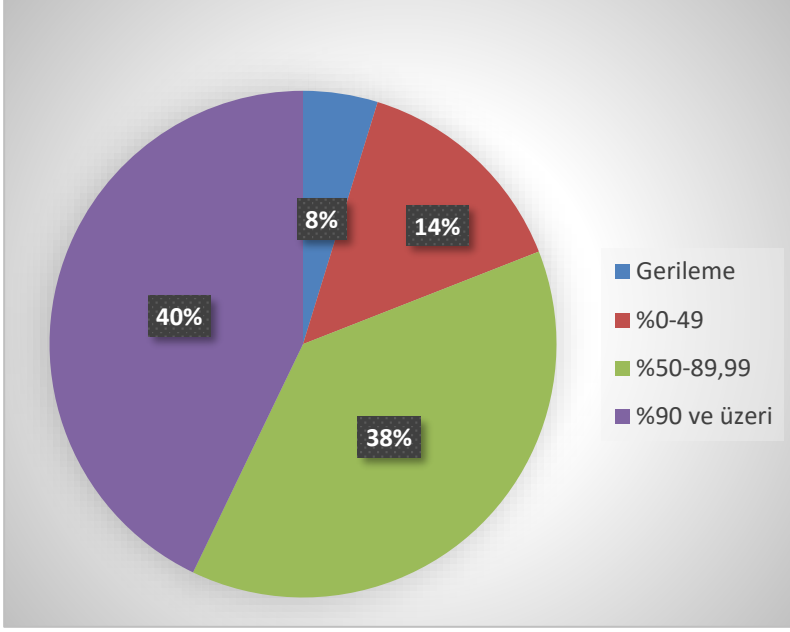
Yılsonunda hazırlanan faaliyet raporları ile hedeflerin gerçekleşme düzeyleri saptanmıştır.

Öğrencilerin kitap okuma alışkanlıklarına süreklilik kazandırmak hedefi 2018 yılında 25 iken 2023 yılında gösterge hedefi 50 olmasına rağmen 51 e ulaşmıştır.

Görev ve sorumlulukları bilen ve kurallara uyan sosyal hayatını verimli sürdüren öğrenciler hedefi 2018 yılında %50 iken, 2023 yılında hedef %80 olmasına rağmen %75 oranına ulaşmıştır. Bunun nedeni 2020-2021 Eğitim-öğretim yılında pandemiden dolayı öğrenciler okula gelememiş ve döndüklerinde okul kurallarına uyum sağlamakta sorun yaşamışlardır.

Bir eğitim ve öğretim döneminde bilimsel, kültürel, sanatsal ve sportif alanlarda faaliyete katılan öğrenci oranları ve sosyal faaliyetler 2018 yılında %51 iken 2023 yılında hedeflenen %100 oranına ulaşmıştır.

Okul ve sınıf temizlik kurallarının devamlılığı için "En Temiz Sınıf Uygulaması" başlatılmış istenilen hedefe ulaşılmıştır.



Değerlendirmelerimiz sonucunda, hedef göstergelerimize etki eden önemli gelişmeler yaşandığını gözlemledik. Bu gelişmeler, planlarımızın bazı alanlarda başarısızlığa neden olmasına yol açtı. Bu kırılma noktalarını ayrıntılı olarak planımızın değerlendirme analizinde ele alacağız. Özellikle şu anahtar konuları vurgulayabiliriz:

Pandemi Süreci: COVID-19 pandemisi, eğitim alanında büyük zorluklar yarattı. Dünya genelinde okulların kapanması veya sınırlı katılımı açık kalması, öğrenciler üzerinde olumsuz etkilere yol açtı.

Deprem Etkisi: Kahramanmaraş'ta yaşanan deprem, psikolojik ve sosyal hasara neden oldu ve öğrencilerin eğitimine olumsuz etkiledi.

Okul Kapanmaları: COVID-19 pandemisi nedeniyle birçok ülkede okullar geçici olarak kapatılmış veya çevrimiçi eğitime geçilmiştir. Bu, öğrencilerin fiziksel olarak okula katılamamaları anlamına gelir.

Çevrimiçi Eğitim Uygulamaları: Pandemi sırasında öğrenciler, öğretmenler ve eğitim kurumları, çevrimiçi eğitim platformlarına daha fazla bağımlı hale gelmiştir.

Öğrenci Başarısındaki Dalgalanmalar: Pandemi nedeniyle öğrenci başarısı ve öğrenci notları dünya genelinde dalgalanmıştır. Online eğitim, öğrencilerin motivasyonunu ve öğrenme süreçlerini etkilemiştir.

Öğrenci Devamsızlığı: Okulların kapanması veya karışık eğitim modelleri, öğrenci devamsızlığı sorunlarına yol açmıştır. Bazı öğrenciler, çevrimiçi eğitime erişimde sorun yaşamıştır.

Bu faktörler, hedeflerimize ulaşma konusunda karşılaştığımız zorlukların altını çizmektedir. Bu nedenle, yeni plan döneminde bu zorlukların üstesinden gelmeyi ve daha etkili bir eğitim ortamı oluşturmayı hedeflemekteyiz.

İstiklal İlkokulu olarak 2019-2023 Stratejik Planı'nın gerçekleştirme durumu değerlendirildiğinde aşağıdaki konularda önemli iyileşmelerin sağlandığı görülmüştür:

İyileşmeler

1. Okul binasında ve fiziki mekanlarda iyileştirilmeler yapılmıştır.
2. Okul binasının iç ve dış temizliği sağlanmıştır.
3. Okul binasında öğrencilerin güvenlikleri sağlanmıştır.
4. Okul binası iş sağlığı ve güvenliği standartlarına uygun hale getirilmiştir.

Sorunlar

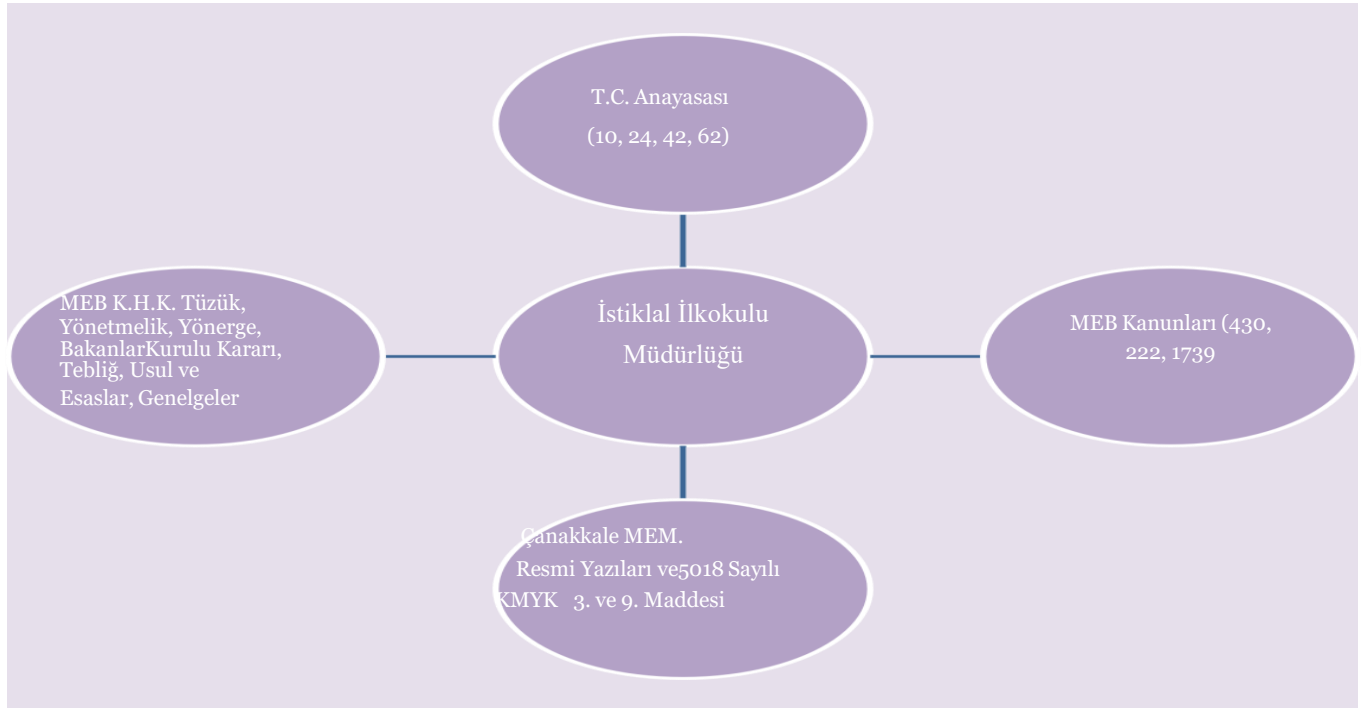
1. Yeterli sayıda kültürel ve sportif faaliyet yapılamaması.
2. Velilerin okul idaresine ve öğretmenlere yersiz müdahalelerde bulunmaları.
3. Çalışanlara yönelik yapılan suçlamalarda velilere yaptırımların yetersiz olması.

2.3.Mevzuat Analizi

İstiklal İlkokulu Müdürlüğü, Türkiye Cumhuriyeti Devleti yapısı içinde Millî Eğitim Bakanlığının taşra teşkilatında yer alan ve taşra teşkilatındaki görevlerin yürütülmesi, devletin politikalarının valilik makamına bağlı olarak gerçekleştirilmesi müdürlüğümüzün sorumlulukları arasındadır. İl Millî Eğitim Müdürlüğü Makamına karşı müdürlüğümüz birinci dereceden sorumludur. Millî Eğitim Bakanlığının devlet adına üstlendiği sorumluluğun yerine getirilmesi, kanun, tüzük, yönetmelik, yönerge, genelge ve emirler doğrultusunda Millî eğitim temel ilkeleri çerçevesinde kendisine bağlı birimleri izlemek, değerlendirmek ve geliştirme yönüyle sorumlulukları kanun ve Yönetmeliklerde açıkça tanımlanmıştır.

İstiklal İlkokulu yasal yetki, görev ve sorumlulukları başta T.C. Anayasası olmak 14/6/1973 tarihli ve 1739 sayılı Millî Eğitim Temel Kanunu ve 25/8/2011 tarihli ve 652 sayılı Millî Eğitim Bakanlığının Teşkilât ve Görevleri Hakkında Kanun Hükmünde Kararname hükümlerine dayanılarak 18/11/2012 tarih ve 28471 sayılı Resmî Gazetede yayınlanan Yönetmeliği esaslarına göre belirlenmiştir.

Öncelikle inceleme ve analizi yapılan yasa, kanun, Kanun hükmünde kararname, mevzuat, yönetmelik, genelge ve yönergeler.



Şekil 2: Mevzuat Analiz Modeli

- T.C. Anayasası
- 1739 Sayılı Millî Eğitim Temel Kanunu
- 652 Sayılı Millî Eğitim Bakanlığının Teşkilat ve Görevleri Hakkındaki Kanun Hükmünde Kararname
- 222 Sayılı Millî Eğitim Temel Kanunu (Kabul No: 5.1.1961, RG: 12.01.1961 / 10705 - Son Ek ve Değişiklikler: Kanun No: 12.11.2003/ 5002, RG:21.11.2003 / 25296)
- 657 Sayılı Devlet Memurları Kanunu
- 5442 Sayılı İl İdaresi Kanunu
- 439 Sayılı Ek Ders Kanunu
- 4306 Sayılı Zorunlu İlköğretim ve Eğitim Kanunu

2.4 Üst Politika Belgeleri Analizi

Üst politika belgeleri;

- Cumhurbaşkanlığı 2024 Yıllık Programı,
- Çanakkale İl Millî Eğitim Müdürlüğü Stratejik Planı,

Tablo 2. Üst Politika Belgeleri Analizi Tablosu

Üst Politika Belgesi	İlgili Bölüm/Referans	Verilen Görevler/İhtiyaçlar
Cumhurbaşkanlığı 2024 Yıllık Programı	Eğitim	661.1, 661.4, P. 661, P. 662, P. 663, P.664, P.665, P.666, P.667, P.668, P.670, P.672, P.675, P.676, P.678, P.680, P.681 Sayılı Politika ve Tedbir Maddeleri
	Çocuk	P.732, 731.2, 731.3, 731.4, 731.5, 733.1, 733.2, 734.4, 735.8, 739.1, 739.3, 739.4, 740.4, 742.4, P.743, 744.1 Sayılı Politika ve Tedbir Maddeleri
	Kültür ve Sanat	783.1, 785.1, 785.2, 789.1 Sayılı Tedbir Maddeleri
2024-2028 İl Millî Eğitim Müdürlüğü Stratejik Planı	Temel Eğitim	
	Özel Eğitim ve Rehberlik	
	Öğrenme Kazanımları	
	Kurumsal Kapasite	

2.5 Faaliyet Alanları ile Ürün/Hizmetlerin Belirlenmesi

İlkokul çağındaki ve özel eğitim gerektiren öğrencileri bedenî, zihnî, ahlakî, manevî, sosyal ve kültürel nitelikler yönünden geliştiren bilgi ve becerilerle donatarak geleceğe hazırlayan eğitim ve öğretim programlarının uygulanması; öğretmen ve öğrencilerin eğitim ve öğretim hizmetlerinin bu çerçevede yürütmesi ve denetlemesi
İstiklal İlkokulu Müdürlüğünün faaliyet alanları ve sunmuş olduğu hizmetler aşağıdaki başlıklarda toplanmıştır.

Tablo 3. Faaliyet Alanlar/Ürün ve Hizmetler Tablosu

Faaliyet Alanı	Ürün/Hizmetler
Öğretim-eğitim faaliyetleri	Öğrenci İşleri Kayıt-nakil işleri Devam-devamsızlık Sınıf geçme
Rehberlik faaliyetleri	Öğrencilere rehberlik yapmak Velilere rehberlik etmek Rehberlik faaliyetlerini yürütmek
Kültürel ve sanatsal faaliyetler Sosyal faaliyetler	Halk Oyunları, koro, satranç, akıl ve zeka oyunları ve kermesler
Sportif faaliyetler	Futbol, atletizm,
İnsan kaynakları faaliyetleri (mesleki gelişim faaliyetleri, personel etkinlikleri...)	Hizmet içi eğitim faaliyetleri,
Okul aile birliği faaliyetleri	Okul veli işbirliği
Öğrenme ortamlarına yönelik faaliyetler	Proje ve etkinlikler ile drama faaliyetleri
Ders dışı faaliyetler	Geziler

2.6 Paydaş Analizi

İstiklal İlkokulu Stratejik Planlama Ekibi olarak planımızın hazırlanması aşamasında katılımcı bir yapı oluşturmak için ilgili tarafların görüşlerinin alınması ve plana dahil edilmesi gerekli görülmüş ve bu amaçla paydaş analizi çalışması yapılmıştır. Ekibimiz tarafından iç ve dış paydaşlar belirlenmiş, bunların önceliklerinin tespiti yapılmıştır.

İstiklal İlkokulu Müdürlüğü paydaşları, iç paydaşlar, dış paydaşlar ve yararlanıcı temelinde tanımlanmış; iç /dış paydaş ve yararlanıcıları da, temel ve stratejik konuları belirtilmiştir. Bu paydaşlar, kuruma girdi sağlayan, ürün ve hizmet sunulan, iş birliği içinde olunan, faaliyetlerimizden etkilenen ve faaliyetlerimizi etkileyen kesimlerden oluşma noktasındaki önceliklerine göre de aşağıdaki gibi sınıflandırılmıştır: Paydaş analizinde aşamalar;

- Paydaşları tespiti
- Paydaşların önceliklendirilmesi
- Paydaşların değerlendirilmesi
- Görüş ve önerilerin alınması

Paydaş görüş ve beklentileri SWOT (GZFT) Analizi Formu, Çalışan Memnuniyeti Anketi, Öğrenci Memnuniyeti Anketi, Veli Anketi Formu kullanılmaktadır. Aynı zamanda öğretmenler kurulu toplantıları, Zümre toplantıları gibi toplantılarla görüş ve beklentiler tutanakla tespit edilmekte Okulumuz bünyesinde değerlendirilmektedir.

Çanakkale Valiliği, İl Millî Eğitim Müdürlüğü, Okullar, Yöneticiler, Öğretmenler, Öğrenciler, Okul aile birlikleri, Memur ve Hizmetli, Belediye, İl Sağlık Müdürlüğü, Meslek odaları, Sendikalar, Muhtarlıklar, Tarım İl Müdürlüğü, AFAD İl Müdürlüğü, ... vb.

Tablo 4. Paydaş Sınıflandırma ve Önceliklendirme Tablosu

PAYDAŞLAR	İÇ PAYDAŞ	DIŞ PAYDAŞ	ÖNCELİĞİ (5 Yüksek Öncelik -1 Düşük Öncelik)
Valilik		x	5
İl Millî Eğitim Müdürlüğü			5
Öğretmenler	x		5
Öğrenciler	x		5
Veliler		x	4
Okul Aile Birliği	x		5
Okul çalışanları	x		5
On Sekiz Mart Üniversitesi		x	3
Çanakkale Belediyesi		x	2
Güvenlik Güçleri (Emniyet, Jandarma)		x	2
Muhtarlık		x	2
Sivil Toplum Kuruluşları		x	2

PAYDAŞ ANALİZİ ÇALIŞMA SÜRECİ

İstiklal İlkokulu Stratejik Planlama Ekibi olarak planımızın hazırlanması aşamasında katılımcı bir yapı oluşturmak için ilgili tarafların görüşlerinin alınması ve plana dahil edilmesi gerekli görülmüş ve bu amaçla paydaş analizi çalışması yapılmıştır. Ekibimiz tarafından iç ve dış paydaşlar belirlenmiş, bunların önceliklerinin tespiti yapılmıştır. Paydaş görüş ve beklentileri SWOT (GZFT) Analizi Formu, Çalışan Memnuniyeti Anketi, Öğrenci Memnuniyeti Anketi, Veli Anketi Formu kullanılmaktadır. Aynı zamanda öğretmenler kurulu toplantıları, Zümre toplantıları gibi toplantılarla görüş ve beklentiler tutanakla tespit edilmekte Okulumuz bünyesinde değerlendirilmektedir.

Millî Eğitim Bakanlığı, Kaymakamlık, İlçe Milli Eğitim Müdürlükleri, Okullar, Yöneticiler, Öğretmenler, Özel Öğretim Kurumları, Öğrenciler, Okul aile birlikleri, Memur ve Hizmetli, Belediye, İl Sağlık Müdürlüğü, Meslek odaları, Sendikalar, Vakıflar, Muhtarlıklar, Tarım İlçe Müdürlüğü, Sivil Savunma İl Müdürlüğü, Türk Telekom İlçe Müdürlüğü, Medya...vb.

Paydaş Analizi ve Sınıflamasında Kullanılan Kavramlara İlişkin Açıklamalar:

Paydaş: Kurumun gerçekleştirdiği faaliyetlerden etkilenen taraflardır. Paydaşlar şu başlıklarda ele alınmaktadır.

Lider: Kurumda herhangi bir kademede görev alan çalışanlar içerisinde liderlik özellikleri olan kişilerdir.

Çalışan: Kurum çalışanlarıdır.

Müşteri: Ürün, hizmet veya süreçten etkilenen veya satın alıp kullanan herkeştir. İki çeşit müşteri vardır. Dış müşteriler; hizmet veren kuruma mensup olmayan, ancak ürün/hizmetten yararlanan veya ondan etkilenenlerdir. İç müşteriler; kurumda çalışanlardır.

Temel Ortak: Kurumun faaliyetlerini gerçekleştirmek üzere kendi seçimine bağlı olmaksızın zorunlu olarak kurulmuş olan ortaklıklardır.(yapısal bağlılık gibi)

Stratejik Ortak: Kurumun faaliyetlerini gerçekleştirmek üzere kendi seçimi üzerine kurduğu ortaklıklardır.

Tedarikçi: Kurumun faaliyetlerini gerçekleştiren ihtiyaç duyduğu kaynakları temin eden kurum/kuruluşlardır.

Ürün/Hizmet: Herhangi bir hizmet/üretim sürecinin çıktısıdır.

PAYDAŞ STRATEJİSİ

	GÜÇLÜ	ZAYIF
ÖNEMLİ	Bilgilendir - Birlikte Çalış <ul style="list-style-type: none">▪ Öğrenciler▪ Öğretmenler▪ Okul Aile Birliği▪ İl Milli Eğitim Müdürlüğü▪ Valilik▪ Okullar▪ Memur ve Hizmetliler	Kapasiteyi geliştir, çıkarlarını <ul style="list-style-type: none">▪ Ulusal Ajans▪ Milli Eğitim Bakanlığı▪ Belediye
ÖNEMSİZ	Etkilerini gider, kendini savun <ul style="list-style-type: none">▪ İl Mal Müdürlüğü▪ Özel Eğitim Kurumları,▪ İl Sağlık Müdürlüğü▪ Meslek Odaları	İzle veya gözet <ul style="list-style-type: none">▪ Muhtarlıklar▪ Tarım İl Müdürlüğü

Öncelendirilen paydaşlar bu aşamada kapsamlı olarak değerlendirilir. Paydaşlar değerlendirilirken cevap aranabilecek sorular şunlardır:

- ❖ Paydaş, Okulun hangi faaliyeti/hizmeti ile ilgilidir?
- ❖ Paydaşın Okulun beklentileri nelerdir?
- ❖ Paydaş, Okulun faaliyetlerini/hizmetlerini ne şekilde etkilemektedir?(olumlu-olumsuz)
- ❖ Paydaşın Okulun etkileme gücü nedir?
- ❖ Paydaş, Okulun faaliyetlerinden/hizmetlerinden ne şekilde etkilenmektedir? (olumlu-olumsuz)
- ❖ Paydaş analizi kapsamında, Okulun sunduğu ürün/hizmetlerle bunlardan yararlananlar ilişkilendirilir.
- ❖ Böylece, hangi ürün/hizmetlerden kimlerin yararlandığı açık bir biçimde ortaya konulur.
- ❖ Ürün/Hizmet Tablosu, yararlanıcıların ilgili olduğu ürün/hizmetleri bir arada görebilmek ve her bir ürün/hizmetin hangi yararlanıcıları ilgilendirdiğini görselleştirebilmek için faydalı bir araçtır

2.7 Kuruluş İçi Analiz

Değişen dünya şartlarında bilgi toplumunun insanını yetiştirmeyi amaç edinen, içinde bulunduğumuz bilgi ve değişim çağının anahtar eyleminin sürekli öğrenmek olduğuna inanan İstiklal İlkokulu bu sorumluluğun farkında olarak, başarısızlığı başarıya dönüştürmeyi hedef alan anlayışa sahiptir. Bu nedenle eğitim alanındaki yeni yaklaşımları takip ediyor “ Daha iyi bir eğitim imkânı nasıl sağlarız? ” sorusunu sürekli kendimize soruyoruz. İstiklal İlkokulu olarak geleceğimizi öğrencilerimizle yeniden yaratmanın heyecanını ve umudunu yaşıyoruz. Milli Eğitim Bakanlığı Merkez ve Taşra Teşkilatı Toplam Kalite yönetimi Uygulama yönergesi doğrultusunda kalite yönetimi felsefesinin benimsemiş ve bunu içselleştirmiş olan okulumuz bu anlamdaki çalışmalarının planlı okul gelişim modeli kapsamında yürütmektedir. Okulumuz İl Milli Eğitim Müdürlüğü ile olumlu ilişkiler içindedir. Okulumuz ile ilgili her türlü destek çevre esnafı ve hayırsever kişilerden alınabilmektedir.

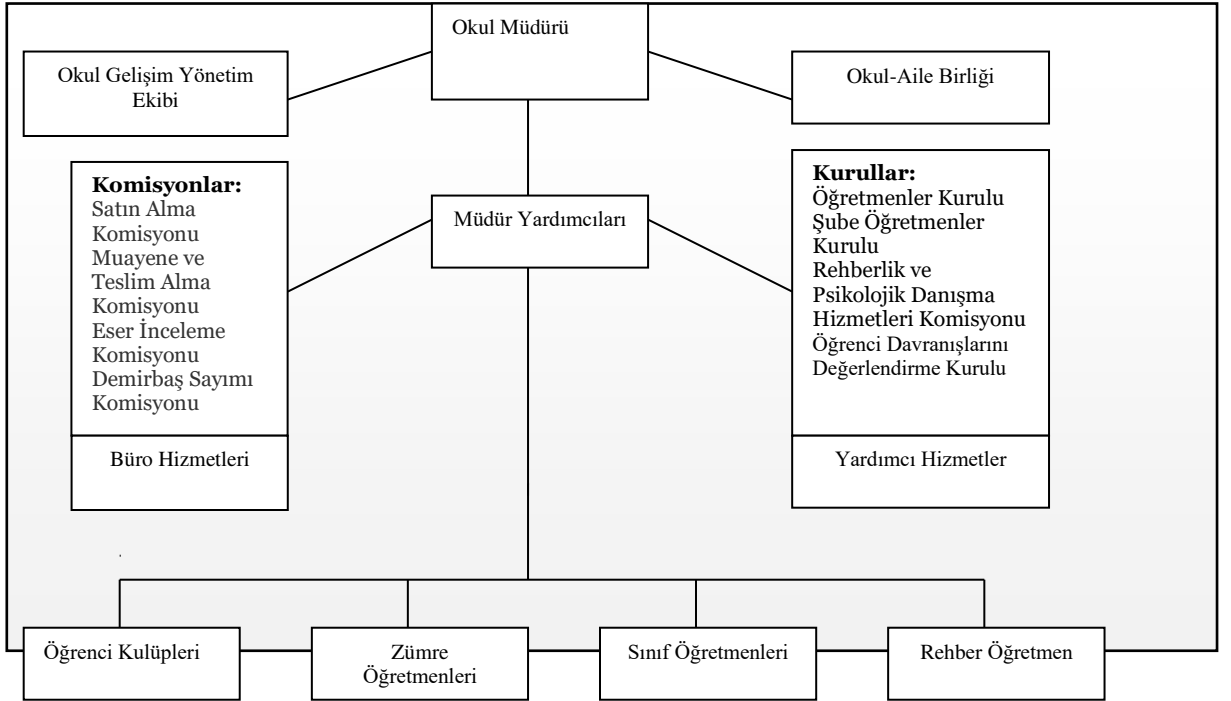
Okulumuzun yıllık bütçesi kırtasiye malzemeleri(bilgisayar bakım onarımı dâhil) 25 000 TL civarında olup ayrıca su, telefon, elektrik ve doğalgaz ücretleri MEB tarafından karşılanmaktadır. Okulumuzun gelirleri ise okul aile birliği katkıları ve hayırseverlerin katkılarıdır.

Etkili bir okul/kurum içi analiz süreci; okul/kurumun kaynaklarını, varlıklarını, özelliklerini, yeterliliklerini, yeteneklerini, fırsat alanlarını ve başarısızlıklarını belirlemek için okul/kurumun içinde etkileşime giren tüm bileşenlerinin değerlendirildiği bir süreçtir. Okul/kurum içi analiz sürecinde yararlanılabilecek farklı araçlar vardır. Her bir aracın analiz sürecinin bir dişlisi olarak sunacağı katkı değerlidir. Örneğin, insan kaynakları verileri eğitim planlaması ya da iş değerlendirmeleri gibi alanlarda yapılacak analizlere katkı sağlayacaktır. Ne kadar fazla araçtan faydalanılırsa okul/kurumun durumuna dair o kadar net bir tablo çizilmiş olacaktır. Okul/kurumların okul/kurum içi analiz sürecinde kullanabilecekleri araçlar, içerikleri ve nasıl erişim sağlayabileceklerine dair bilgiler Tablo 4’te verilmiştir.

Okul/Kurum İçi	Analiz İçerik Tablosu
Öğrenci sayıları	Sınıf kademeleri, meslek alan dalları, kaynaştırma öğrencileri, yabancı uyruklu öğrenciler gibi demografik özelliklere dair detaylı sınıflandırmaları kapsmalıdır. e-Okul kayıtları kullanılarak hazırlanabilir.
Akademik başarı verileri	e-Okul kayıtları kullanılarak erişim sağlanabilir.
Sosyal-kültürel-bilimsel ve sportif başarı verileri	Belirtilen alanlarda yarışma ödülleri ya da lisansları olan öğrencilere dair sayısal verileri kapsmalıdır.
Öğrenme stilleri envanteri	Okul rehberlik servisi tarafından uygulanmaktadır. Devam-devamsızlık verileri e-Okul kayıtları kullanılarak erişim sağlanabilir.
Devam-devamsızlık verileri	e-Okul kayıtları kullanılarak erişim sağlanabilir. Aynı zamanda okul rehberlik servisi tarafından devamsızlık nedenleri anketi uygulanarak detaylı bir analiz gerçekleştirilmesi önerilmektedir.

Okul disiplinini etkileyen faktörler anketi	Okul rehberlik servisi tarafından uygulanmaktadır.
İnsan kaynakları verileri	İdareci, öğretmen ve destek personeline dair sayısal veriler, lisans ya da yüksek lisans programlarından mezuniyet durumlarını da kapsamalıdır.
Öğretmenlerin hizmet içi eğitime katılma oranları	MEBBİS verileri kullanılarak erişim sağlanabilir.
Öğrenme ortamı verileri	Okulun fiziki yapısına (ana ve ek binalar, kapalı spor salonu vb.) ve öğrenme ortamlarına (sınıf sayısı, laboratuvar ve kütüphane vb.) dair verileri içermelidir.
Okul/kurum ortamını değerlendirme anketi	Okul rehberlik servisi tarafından uygulanmaktadır.

2.7.1 Teşkilat Şeması



Şekil 3: Teşkilat Şeması

*Öğrenci-öğretmen-veli anket sonuçları tabloları EKLER bölümündedir.

2.7.2 İnsan Kaynakları

İstiklal İlkokulu 27 personeliyle hizmet vermektedir. Yönetici ve personelin dağılımı Tablo-4’de gösterilmiştir. 1 müdür, 1 müdür yardımcısı, 1 Branş Öğretmeni, 1 Rehberlik Öğretmeni(görevlendirme),2 Özel Eğitim Sınıf Öğretmeni, 8 Sınıf Öğretmeni, 8 Norm Kadro Fazlası Sınıf Öğretmeni, 1 Veri Hazırlama Memuru (Görevlendirme), 3 hizmetli, 1 İŞKUR çalışanı görev yapmaktadır.

Okul yönetimimiz, insan kaynaklarına ilişkin politika, strateji ve planların oluşturulması ve bu sürece çalışanların katılımlarını onlar da içindeyken oluşturulan misyon ve vizyonun birer yaratıcısı olduklarını hissettirerek, olayların içerisinde yer almalarını sağlayarak, bilgi ve düşüncelerine saygı göstererek, dinleyerek, önemseyerek, bize ait olma kavramını sürekli empoze ederek sağlarlar. Okulumuzun insan kaynakları yönetime ilişkin temel politika ve stratejileri Milli Eğitim Bakanlığının politika ve stratejisine uyumlu olarak “çalışanların yönetimi süreci” kapsamında yürütülmektedir. İnsan kaynaklarına ilişkin politika ve stratejiler okulumuzun kilit süreçleri ile uyum içerisinde. Kanun ve yönetmeliklerde belirtilen ders saati sayısına ve norm kadro esasına göre insan kaynakları planlaması yapılmaktadır. Kaliteli ve çağdaş eğitim politikamızın amacı evrensel düşüncelere sahip, yaratıcı, demokratik, insan haklarına saygılı, yeniliklere açık, katılımcı ve çağdaş bireyler yetiştirmektir. Okulumuz insan kaynaklarına ait bilgiler aşağıya çıkarılmıştır.

2023 Yılı Kurumdaki Mevcut Yönetici Sayısı: 2

Tablo 5. Çalışanların Görev Dağılımı

Çalışanın Unvanı	Görevleri
Okul /Kurum Müdürü	<ul style="list-style-type: none">•Kanun, tüzük, yönetmelik, yönerge, program ve emirlere uygun olarak görevlerini yürütür.•Okulu düzene koyar•Okulu denetler.•Okulun amaçlarına uygun olarak yönetilmesinden, değerlendirilmesinden ve geliştirmesinden sorumludur.•Okul müdürü, görev tanımında belirtilen diğer görevleri yapar.
Müdür Yardımcısı	<ul style="list-style-type: none">•Müdürün en yakın yardımcısıdır.•Müdürün olmadığı zamanlarda müdüre vekâlet eder.•Okulun her türlü eğitim-öğretim, yönetim, öğrenci, personel, tahakkuk, ayniyat, yazışma, eğitici etkinlikler, yatılılık, bursluluk, güvenlik, beslenme, bakım, koruma, temizlik, düzen, nöbet, halkla ilişkiler gibi işleriyle ilgili olarak okul müdürü tarafından verilen görevleri yapar.•Müdür yardımcısı, görev tanımında belirtilen diğer görevleri de yapar.
Öğretmenler	<ul style="list-style-type: none">•Yıllık çalışma planını hazırlamak•Yıl içerisinde müfredata uygun olarak derslere girmek•Okulda nöbet tutmak•Yıl içerisinde başarısız olan öğrenciler ile ilgili olarak önlem alır•Okul kurul toplantılarına ve diğer kurul toplantılarına katılır•Okul Müdürünün verdiği diğer işleri yapar
Yardımcı Hizmetler Personeli	<ul style="list-style-type: none">•Okulun temizlik işlerinden sorumludur.•Okulun gelen giden evrakının taşınmasını sağlar.•Okul Müdürünün verdiği diğer işleri yapar.

Tablo 6. İdari Personelin Hizmet Süresine İlişkin Bilgiler

Hizmet Süreleri	2023 Yıl İtibarıyla	
	Kişi Sayısı	%
1-4 Yıl	0	0
5-6 Yıl	0	0
7-10 Yıl	0	0
10.....üzeri	2	%100

Tablo 7. Öğretmenlerin Hizmet Süreleri (Yıl İtibarıyla)

Hizmet Süreleri	Branşı	Kadın	Erkek	Hizmet Yılı	Toplam
1-3 Yıl		0	0	0	0
4-6 Yıl		0	0	0	0
7-10 Yıl	Sınıf Öğretmenliği Özel Eğitim Sınıf Öğretmenliği	2	0	8	2
11-15 Yıl	Özel Eğitim Sınıf Öğretmenliği	1	0	11	1
16-20	Sınıf Öğretmenliği	3	0	18	3
20 ve üzeri	Sınıf Öğretmenliği	12	4	20+	16

Tablo 8. Kurumdaki Mevcut Hizmetli/ Memur Sayısı

	Görevi	Erkek	Kadın	Eğitim Durumu	Hizmet Yılı	Toplam
1	Yardımcı Hizmetli	3	0	Ortaöğretim	20+	3

Tablo 9. Okul/kurum Rehberlik Hizmetleri

Mevcut Kapasite				Mevcut Kapasite Kullanımı ve Performans					
Psikolojik Danışman Norm Sayısı	Görev Yapan Psikolojik Danışman Sayısı	İhtiyaç Duyulan Psikolojik Danışman Sayısı	Görüşme Odası Sayısı	Danışmanlık Hizmeti Alan			Rehberlik Hizmetleri ile İlgili Düzenlenen Eğitim/Paylaşım Toplantısı vb. Faaliyet Sayısı		
				Öğrenci Sayısı	Öğretmen Sayısı	Veli Sayısı	Öğretmenlere Yönelik	Öğrencilere Yönelik	Velilere Yönelik
0	1	1	1	53	0	37	6	12	8

2.7.3 Teknolojik Düzey

Okulumuzda Milli Eğitim Bakanlığının kullanıma açtığı MEBBİS,E-Okul, EBA,TEFBİS, İKS gibi modüller okul idaresi ve personeli tarafından etkin ve verimli kullanılmaktadır.

Okulumuzda Eğitim alanında yeni teknolojiler kullanılmaktadır. Tüm sınıflarımızda Etkileşimli tahtalar bulunmakta ve etkili şekilde kullanılmaktadır. Yine Fotokopi Makinesi, yazıcılar, ve fiber internet bağlantımız bulunmaktadır. Teknolojinin önemi ve çağdaş eğitim anlayışımızdan hareketle öğretmenlerimiz, ders ortamında bilgisayar, akıllı tahta, internet vb. araç-gereçleri ihtiyaç duyduklarında kullanmaktadırlar. Ayrıca okulumuzun <http://canakkaleistiklalio.meb.k12.tr/> internet sitesi bulunmaktadır. Okulumuzda öğrenciye soru çözme, konu öğrenme ve uygulanan ölçme değerlendirme sınavlarındaki eksikliklerini görme ve telafi etme imkânı sağlanmaktadır. Sınıf seviyelerine uygun konu anlatımları görsel ve işitsel içerikli cd vb. araçlar her sınıf düzeyinde kullanılmaktadır. Okulumuzda günün şartlarına ve ekonomik koşullarına uygun olmayan araç-gereçler yenileri ile değiştirilmektedir.

Öğrenciyi ilgilendiren kazanımlara göre değerlendirme tablosu ve davranış notu çizelgeleri arşive alınarak belli periyotlarla saklanmaktadır. Bu bilgiler; öğretmenlerin yaptığı planlar aracılığı ile şube, zümre ve çeşitli toplantılarla öğretmen, veli ve öğrencilerle paylaşılmaktadır. Öğrenci ve velinin bilgiye ulaşımı; duyuru panoları, anons, birebir görüşmeler, web sayfası, e-okul veli bilgilendirme sistemi ve toplantılar ile sağlanmaktadır. Çalışanların bilgiye erişimi ise birebir görüşmeler, internet, duyurular, panolar ve dosyalar ile gerçekleştirilmektedir

Tablo 10. Teknolojik Araç-Gereç Durumu

Araç-Gereçler	Mevcut Durum	İhtiyaç
Bilgisayar	11	1
Fotokopi makinası	1	1
Projeksiyon	1	0
İnternet bağlantısı	1	0
Okul Web Sayfası takip oranı	% 72	0
Bilgisayar Lab.	0	0
Okul/kurumun İnternet sitesi	1	0
Personel/e-mail adresi oranı	%100	0

Tablo 11. Fiziki Mekân Durumu

Fiziki Mekân	Var	Yok	Adedi	İhtiyaç
Öğretmen Çalışma Odası	X		1	0
Ekipman Odası		X	0	0
Kütüphane	X		1	0
Rehberlik Servisi	X		1	0
Resim Odası		X	0	1
Müzik Odası		X	0	1
Çok Amaçlı Salon	X		1	0
Spor Salonu		X	0	1

2.7.4 Mali Kaynaklar

Giderlerle ilgili düzenlemeler Okul Aile Birliđi tarafından yapılmaktadır. Okulumuz kâr amacı gütmeyen bir kuruluştur. Okulumuz bütçesi oluşturulurken çalışanlar bilgilendirilmektedir. Toplantılarda belirlenen ihtiyaçlar okulumuz finansal kaynaklarından sağlanmaktadır.

Okul Aile Birliđi çalışanları, Okul Gelişim Yönetim Ekibi ve toplantılarda birlikte olunarak bilgi birikimi aktarılmaktadır. Ayrıca tüm gelir ve giderler TEFBİS sistemine işlenmektedir.

- Bütçenin stratejik plana dayalı olarak hazırlanması,
- Hizmet etkinliğinin ölçülmesine, performans göstergelerinin oluşturulmasına ve kontrol- izleme süreçlerinin etkin ve hızlı şekilde yapılması sağlanacaktır.

- Söz konusu amaçların gerçekleştirilmesi bir yandan kaynakların etkinlik, verimlilik ve tutumluluk ilkelerinin hayata geçirilmesine diđer yandan hesap verilebilirlik ile mali saydamlığın sağlanmasına hizmet edecektir.

Tablo 12. Kaynak Tablosu

Kaynaklar	2023-2024 Tahmini Bütçe	2025	2026	2027	2028
Genel Bütçe	40.000TL	50.000TL	60.000TL	70.000TL	80.000TL
Okul Aile Birliđi	50.000TL	50.000TL	55.000TL	60.000TL	65.000TL
Özel İdare					
Dış Kaynak/Projeler					
Diđer					
TOPLAM	90.000TL	100.000TL	115.000TL	130.000TL	145.000TL

Tablo 13. Gelir-Gider Tablosu

YILLAR	2021		2022		2023	
	GELİR	GİDER	GELİR	GİDER	GELİR	GİDER
Temizlik		45.000		50.000		60.000
Küçük Onarım		25.000		40.000		45.000
Telefon		2000		2000		2500
Sosyal Faaliyetler		20.000		20.000		30.000
Kırtasiye		90.000		70.000		80.000
GENEL		182.000		182.000		207.500

2.7.5 İstatistiki Veriler

Tablo 14. Öğretmen Dağılımı ve Bilgisi

SıraNo	Branşı	Erkek	Kadın	Toplam
1	SINIF ÖĞRETMENİ	2	6	8
2	ÖZEL EĞİTİM SINIF ÖĞRETMENİ	0	2	2
3	İNGİLİZCE ÖĞRETMENİ	0	1	1
4	NORM KADRO FAZLASI SINIF ÖĞRETMENİ	1	7	8
5	REHBER ÖĞRETMEN/ PSİKOLOJİK DANIŞMAN	0	1	1
TOPLAM		3	17	20

Tablo 15. 2023-2024 Öğrenci mevcut listesi

SINIFLAR	E	K	T
1.SINIFLAR	18	26	44
2.SINIFLAR	19	17	36
3.SINIFLAR	21	17	38
4.SINIFLAR	13	13	26
ÖZEL EĞİTİM HAFİF OTİZM	3	1	4
TOPLAM	74	74	148

Tablo 16. Yıllara Göre Ortalama Sınıf Mevcutları

Yıllara Göre Ortalama Sınıf Mevcutları			
2020	2021	2022	2023
18	17	16	15

Tablo 17. Sosyal Alanlar ve Kapasite Listesi

Sosyal alanlar ve kapasiteleri		
Tesisin adı	Kapasitesi (Kişi Sayısı)	Alanı
Kantin	-	55 (m2)
Çok Amaçlı Salon	160	110(m2)
Kütüphane	20	30(m2)

Okulumuzda normal öğretim yapılmaktadır. Sınıf mevcutları ortalama 15'şer kişidir. Bu nedenle kullanım alanı olarak okulumuz istenilen düzeydedir.

2.8 Çevre Analizi (PESTLE)

İstiklal İlkokulu çevre analizinde; kuruluşu etkileyebilecek dışsal değişimler, eğilimler değerlendirilmeye ve politik, ekonomik, sosyal ve teknolojik faktörler incelenmiş ve belirlenmeye çalışılmıştır. Okulun dış çevresinin iyi analiz edilmesiyle fırsatlar avantaja çevirebilir, tehditler en aza indirilebilir. Kurumu bir şekilde etkileyen dış çevre faktörleri, organizasyonun kontrolü ve etkisi dışındadır; ancak ürün geliştirme, iş planları, stratejik planlar ortaya koyma aşamasında bilinmesi ya da tahmin edilmesi çok önemlidir. Bu inceleme ve tahmin işlemleri için de PEST analizi, çok önemli bir analiz aracı olarak karşımıza çıkmaktadır.

Tablo 18. PESTLE Analiz Tablosu

Politik-Yasal etkenler	Ekonomik etkenler
<ul style="list-style-type: none">• Kurumda kamu yönetimim değişim ve gelişim faaliyetleri, toplam kalite yönetimi, stratejik planlama gibi yeni yönetim ve değerlendirme anlayışlarının uygulanması.• Yapılandırıcı eğitim anlayışını ile 4+4+4 kesintili ve zorunlu eğitim düzenlemelerine uygun eğitim ve öğretim ortamlarının düzenlenmesi• Kurumdaki etkinliklerin tüm paydaşlarla gerçekleştirilmesi,• Yapılandırıcı anlayışa uygun eğitim öğretim ortamlarının düzenlenmesi.• Yerel yönetimlerin eğitimin ihtiyaçları doğrultusunda sürece daha aktif katılmaları hususunda çalışmalar gerçekleştirilmektedir.• Okulumuz öğrencilerinin sosyal ve kültürel anlamda gelişmesini sağlamak amacıyla satranç, egzersiz çalışmaları, halk oyunları ve geleneksel çocuk oyunları okulumuz bünyesinde gerçekleştirilmektedir..	<ul style="list-style-type: none">• Hükümet politikalarıyla ülke ekonomisindeki önceliklerin değişmesi sonucunda okulun önceliklerinin de değişmesi,• Personeldeki nitelik ve becerilerdeki artışın kurumun kalitesindeki artışa sağlaması,• Okulun bulunduğu çevrenin genel gelir durumu, iş kapasitesi,• Okulun gelirini arttırıcı unsurlar,• Okulun giderlerini arttıran unsurlar,• Tasarruf sağlama imkânları,
Sosyokültürel etkenler	Teknolojik etkenler
<ul style="list-style-type: none">• Okulumuzun Çanakkale'nin sosyo-ekonomik yönden gelişmemiş bir bölgede bulunması.• Bilinçli velilerin çocuklarının değişik ihtiyaçlarına, doğal yeteneklerine ve ilgi alanlarına odaklanmasını sağlaması,• Bireylerin kendilerini çok yönlü geliştirebilmeleri için uygun ortamları bulması, Kişisel gelişime önem verilmesi.• Bilginin, refaha ve mutluluğa ulaşmada ana itici güç olarak belirmesi; vatandaşın daha nitelikli eğitime yönelmesi	<ul style="list-style-type: none">•“e-devlet” uygulamalarıyla birlikte e-okul, MEBBİS, EBA, ÖBA sistemindeki e uygulamalarının yaygınlaşması,•Kurum içinde bilginin hızlı üretimi, erişilebilirlik ve kullanılabilirliğinin gelişmesi,•Kurum içinde teknolojinin sağladığı yeni öğrenme, etkileşim ve paylaşım olanaklarının artması,•Bilgi ağının en iyi şekilde kullanılmasına yönelik eğitimlerin sürekliliğinin sağlanması sonucu kurumda bilişim teknolojilerinin kullanımının yaygınlaşması•Teknolojideki hızlı gelişim sonucunda bilgisayar ve internet kullanım oranı artmaktadır.•Teknolojinin gelişmesiyle yeni öğrenme ve etkileşim imkânları artmaktadır.
Çevresel Etkenler	
<ul style="list-style-type: none">• Hava ve su kirlenmesi,• Toprak yapısı,• Bitki örtüsü,• Doğal kaynakların korunması için yapılan çalışmalar,• Çevrede yoğunluk gösteren hastalıklar,• Doğal afetler (deprem kuşağında bulunma, Covid 19, kene vakaları vb.)	

2.9 Güçlü ve Zayıf Yönler ile Fırsatlar ve Tehditler (GZFT) Analizi

Stratejik planlamanın en önemli unsurlarından biri GZFT (SWOT) analizidir. GZFT analizi, kuruluşun kendisinin ve kuruluşu etkileyen koşulların sistemli olarak incelenmesidir. GZ kuruluş içi analiz kısmını, FT ise çevre analizi kısımlarını oluşturur. GZFT analizinde iç paydaşların görüşlerine ağırlık verecek ve kurum içi katılımı en üst seviyede sağlayacak bir yöntem kullanılmıştır. Her birim için ayrı ayrı yapılan çalıştaylar çalışanların kendi birimlerine yönelik güçlü ve zayıf yanları fırsat ve tehditleri sıralamaları ve önceliklendirmeleri sağlanmıştır. Birim bazında oluşturulan GZFT listeleri Stratejik Plan Ekibi tarafından gözden geçirilerek kurumsal GZFT analizi yapılmıştır.

2024-2028 İstiklal İlkokulu Müdürlüğünün Stratejik Planının dayanaklarından birisi Müdürlüğümüzün güçlü ve zayıf yanlarını ile karşı karşıya kaldığı fırsat ve tehdit (GZFT) analizidir.

Çalışma takvimi sürecinde Okulumuzun güçlü ve zayıf yanlarını, karşı karşıya olunan fırsat ve tehditleri belirlemeye yönelik olarak anket, yüz yüze görüşme ile GZFT ölçeği uygulanmış ve bu ölçek başta Okulumuz 27 çalışanına, 60 öğrencilerimize ve 100 velimize olmak üzere 100 paydaşımıza GZFT ölçeği uygulanmıştır. Paydaşlardan gelen ölçekler değerlendirilmiş, uygulanan ölçek sonrası dönütler SPE ekibince değerlendirilerek GZFT matrislerimiz aşağıdaki şekilde oluşturulmuştur.

GZFT analizi sonuçları okulumuz yönetici ve öğretmenleriyle yapılan çalışmalar sonucunda değerlendirilmiş ve önceliklendirilerek son şekli verilmiştir. Ayrıca GZFT Analizi bir önceki stratejik plan GZFT Analizi ile karşılaştırılarak gözden geçirilmiştir.

Tablo 19. GZFT Listesi

İç Çevre	
Güçlü Yönler	Zayıf Yönler
<ul style="list-style-type: none">•Okulumuzun tarihsel bir birikime sahip olması.•Kurum çalışanları arasında sağlıklı bir iletişim ve dayanışmanın olması.•Öğretmen kadrosunun deneyimli olması.•Okul yönetiminin vizyon sahibi, gelişmeye açık yöneticilerine sahip olması.•Güvenli okul ortamının olması•Sınıf mevcutlarının azlığı•Okulun sivil toplum örgütleriyle olan ilişkilerinin güçlü olması.•Çevre ve hijyen kurallarının öğrencilere benimsetilmesi.•Sosyal faaliyetlerde etkin rol oynanması.•Liderlik davranışlarını sergileyebilen yönetici ve çalışanların bulunması.	<ul style="list-style-type: none">•Spor salonunun olmaması•Tarihi bina olması dolayısı ile okulun fiziki yapısının yetersiz olması.•Okulun bulunduğu çevrede velilerin eğitime bakış açısı.•Okulun maddi kaynaklarının yetersiz olması•Parçalanmış ailelerin çok fazla olması bu yüzden okul başarısını ve öğrenci başarısını olumsuz etkilemesi.•Öğrenci devamsızlığının yüksek olması.•Velilere ulaşmada büyük zorluk yaşanması
Dış Çevre	
Fırsatlar	Tehditler
<ul style="list-style-type: none">• Çalışanların sosyal yardımlaşma yönünden birbirine bağlılıkları• Deneyimli bir öğretmen kadrosuna sahip olması.• Okulun merkezi bir konumda olması.• Okul idareci ve öğretmenleri arasında rahat koordinasyon sağlanması.• Bütün sınıflarımızda akıllı tahta ve bilgisayarın olması.• İlimizde üniversitenin bulunması.	<ul style="list-style-type: none">• Sosyal çevredeki maddi sıkıntılar ve eğitim düzeyinin düşüklüğü• Kayıt alanındaki nüfus dağılımının dengesiz olması• Maddi kaynaklarımızın yetersiz olması.• Velilerin okula ve öğretmene müdahalede bulunması• Parçalanmış ailelerin sayısında artış olması• Okulun merkezi yerlere yakın olması.

2.10 Tespit ve İhtiyaçların Belirlenmesi

Okulumuz stratejik planında tespitler ve ihtiyaçlar; durum analizi aşamalarında öne çıkan, durum analizini özetleyebilecek türde ifadelerden oluşturulmuştur. Durum analizinde yer alan her bir başlıkta yapılan değerlendirmeler sonucunda belirlenmiş olan tespitler ve ihtiyaçlardan okulumuz stratejik planının mimarisi ve hedef kartlarının oluşturulmasında yararlanılmıştır. Durum analizi çalışmaları sonucunda elde edilen bulgulara hedef kartlarında yer verilmiştir.

Tablo 20. Tespit Ve İhtiyaçlar Tablosu

Eğitime Erişim	Eğitimde Kalite	Kurumsal Kapasite
<p>Okullaşma Oranı</p> <ul style="list-style-type: none">• Eğitim – Öğretimi tamamlama• Eğitim – Öğretime katılım• Öğrenci gelişimine yönelik veli eğitimleri.	<p>Akademik Başarı</p> <ul style="list-style-type: none">• Öğrenci başarısı• Bilimsel, kültürel, sanatsal ve sportif faaliyetler• Yabancı Dil ve Hareketlilik• Okul sağlığı ve hijyen• Zararlı alışkanlıklar• Dezavantajlı öğrencilere yönelik faaliyetler• Çalışanların ödüllendirilmesi ve motivasyon• İnternetin tehlikeleri ve e-güvenlik seminer ve çalışmaları	<p>Kurumsal İletişim</p> <ul style="list-style-type: none">• Duyuruların zamanında yapılması• Veli iletişimde teknolojinin kullanılabilir olması• Kurumlar arası iletişimin hızlı ve yaygın olması.

3.BÖLÜM

GELECEĞE BAKIŞ

3. GELECEĞE BAKIŞ

Okul Müdürlüğümüzün misyon, vizyon, temel ilke ve değerlerinin oluşturulması kapsamında öğretmenlerimiz, öğrencilerimiz, velilerimiz, çalışanlarımız ve diğer paydaşlarımızdan alınan görüşler sonucunda stratejik plan hazırlama ekibi tarafından oluşturulan Misyon, Vizyon, Temel Değerler; Okulumuz üst kuruluna sunulmuş ve üst kurul tarafından onaylanmıştır.

MİSYONUMUZ

İstiklal İlkokulu Ailesi olarak; Atatürk İlke ve İnkılâplarına bağlı, Cumhuriyetin ve demokrasinin kazanımlarının farkında olan, teknolojiyi kullanan, eğitim ve öğretimde yenilikleri takip ederek daima kendini yenileyen ve geliştiren, iyi güzel ve doğru davranışlarla öğrencilerimize model olan, eğitimde sevgiyi temel alan, onların akademik başarılarının yanında, sportif ve kültürel başarılarında da söz sahibi olmaları imkânını sağlayan, öğrenci merkezli bir eğitimle, çağdaş, sorun çözebilen, aydın, üretken, özgüveni yüksek, lider ve mutlu bireyler yetiştirmektedir.

VİZYONUMUZ

Atatürk ilke ve inkılâplarına bağlı, cumhuriyeti ve demokrasiyi özümsemiş, Türk Milletinin tarihsel değerlerine önem veren, kendisi, ailesi ve çevresiyle barışık, çevre bilinci gelişmiş, akla ve bilime inanan, değişime açık, okuyan, araştıran, erdemli ve başarılı öğrenciler yetiştiren, Çanakkale’de tercih edilen, köklü ve öncü bir kurum olmak.

TEMEL DEĞERLERİMİZ

- Ülkemizin geleceğinden sorumluyuz.
- Sağlıklı bir çalışma ortamının önemine inanırız.
- Her Öğrencimiz önemlidir, ihmal edilmez.
- Eğitime yapılan yatırımı kutsal sayar, her türlü desteği veririz.
- Yenilikçiyiz. Öğrenmeyi yenilikçilik için fırsat sayar, değişimin önemine inanırız.
- Zamanın değerine inanırız.
- Çevreye karşı duyarlıyız.
- En iyi olmak için inandırıcı olmalıyız.
- Teknolojik gelişmeleri izler, kullanılmasına önem veririz.
- Geleceği bu günde yaşarız.
- Sabırlıyız. Dinlemesini biliriz.
- Biz bilinciyle çalışırız. Başarı hepimizindir.

3.4 Amaç, Hedef ve Performans Göstergesi ile Stratejiler

Tablo21. Amaç, Hedef, Gösterge ve Stratejilere İlişkin Tablolar

TEMA	EĞİTİM-ÖĞRETİME ERİŞİM ve KATILIM								
Amaç 1	Eğitimde fırsat eşitliği ve eğitime erişimin sağlandığı, öğretim süreçleri ve eğitim ortamlarının etkin kullanıldığı bir ekosistem inşa ederek öğrencileri çağın gerektirdiği evrensel yeterliliklere sahip, millî ve manevi değerleri benimsemiş sağlıklı ve mutlu bireyler olarak yetiştirmek								
Hedef 1.1	Eğitimde bilimsel, sosyal, sportif, kültürel, sanatsal ve toplumsal hizmet gibi alanlarda etkinliklere katılım oranı artırılabilecek ve öğrenciler sürekli öğrenmeye teşvik edilecektir.								
Performans Göstergeleri	Hedefe Etkisi %	Başlangıç Değeri (2023)	2024	2025	2026	2027	2028	İzleme Sıklığı	Rapor Sıklığı
PG 1.1. Okulda en az bir sosyal etkinliğe katılan öğrenci oranı (Okul Öğrenci Sayısı) (%)	%35	%90	%92	%94	%96	%98	%98	2	2
PG 1.1.2 Öğrenci başına okunan kitap sayısı	%40	51	55	57	59	63	63	2	2
PG 1.1.3 Okul bahçesinde düzenlenen geleneksel çocuk oyunları sayısı	%25	5	6	7	8	9	10	1	1
Koordinatör Birim	Okul İyileştirme Ekibi								
İş birliği Yapılacak Birimler	İl Millî Eğitim Müdürlüğü, Şube Öğretmenleri, İyileştirme Ekibi								
Riskler	Okul dışı sosyal etkinliklere öğrenci katılımında güvenlik riskinin var olması Mali ihtiyaçların teminindeki kaynak yetersizliği								
Stratejiler	S 1.1.1.Okulda öğrenciler arasında yarışmalar ve etkinlikler düzenlenecektir. S 1.1 .2Türkiye Yüzyılı perspektifinde, ilimizin gelecek vizyonu doğrultusunda yeni eserlerin bilim, kültür, sanayi ve teknoloji alanındaki gelişmelerin tanıtımı yapılacak; müze ve ören yerleri, tarihi eserler ve camiler, kaleler, şehitlikler, kütüphaneler, bilim merkezleri vb. ilimizin tarihi ve kültürel mekânlarının ziyaret edilmesi sağlanacaktır. S 1.1.3 Okul bahçesinde geleneksel çocuk oyunlarına yönelik oynanan oyun sayısı ve e-Okul Sistemi'nde bulunan sosyal etkinlik modülünde geleneksel çocuk oyunlarının izleme ve değerlendirme çalışması gerçekleştirilecektir.								
Maliyet Tahmini	20000								
Tespitler	Öğrencilerin öğrenme etkinliklerini destekleyecek, yenilikçi ve yaratıcı düşünme becerilerini geliştirecek fırsatların yetersiz olması Ailelerin sosyo-ekonomik yapıları sebebiyle öğrencileri sosyal ve kültürel etkinliklere daha az göndermeleri Bağımlılık oluşturan (obezite, dijital bağımlılık vd.) unsurların erken yaşlarda ortaya çıkması								
İhtiyaçlar	İlgili kurum ve kuruluşlarla iş birliğinin artırılması Öğrencilerin sosyal, sportif, kültürel açıdan fırsat eşitliği temelinde desteklenme ihtiyacı Öğrencileri sosyal, sportif, kültürel faaliyetlere yönlendirecek teşvik mekanizmalarının güçlendirilmesi								

TEMA	EĞİTİM-ÖĞRETİME ERİŞİM ve KATILIM									
Amaç 1	Eğitimde fırsat eşitliği ve eğitime erişimin sağlandığı, öğretim süreçleri ve eğitim ortamlarının etkin kullanıldığı bir ekosistem inşa ederek öğrencileri çağın gerektirdiği evrensel yeterliliklere sahip, millî ve manevi değerleri benimsemiş sağlıklı ve mutlu bireyler olarak yetiştirmek									
Hedef 1.2	Okulda öğrenme kayıplarını azaltmaya yönelik destekleyici mekanizmalar güçlendirilecektir.									
Performans Göstergeleri	Hedef Etkisi	Başlangıç Değeri	2024	2025	2026	2027	2028	İzleme Sıklığı	Rapor Sıklığı	
PG 1.2.1 İlkokullarda yetiştirme programına dâhil olan öğrencilerin programa katılma oranı (%)	%40	%23	%22	%21	%20	%20	%20	4	4	
PG 1.2.2 20 gün ve üzeri özürsüz devamsızlık yapan öğrenci oranı (%)	%60	%37	%35	%33	%31	%30	%30	4	4	
Koordinatör Birim	Okul İyileştirme Ekibi									
İş birliği Yapılacak Birimler	Okul İkna Komisyonu, İl Milli Eğitim Müdürlüğü									
Riskler	Öğrencilerin okula devamının sağlanması hususunda okul-aile (duyarsızlık) iş birliğinin yetersiz kalması Öğrenme kayıplarının telafi edilmesi amacıyla düzenlenen mekanizmaların yetersiz kalması									
Stratejiler	S 1.2.1.Öğrenme kayıplarının telafi edilmesi amacıyla düzenlenen mekanizmaların yetersiz kalması S 1.2.2. Öğrencilerin devamsızlık nedenleri analiz edilerek ailelere yönelik bilgilendirme çalışmaları yapılacaktır.									
Maliyet Tahmini	10000									
Tespitler	İlkokullarda yetiştirme programına katılımın az olması Öğrenme kayıplarını önlemeye yönelik mekanizmaların yetersiz kalması									
İhtiyaçlar	Devamsızlığın önlenmesi ve öğrenme kayıplarının giderilmesi için rehberlik sisteminin geliştirilmesi (Rehber Öğretmen ihtiyacı) Öğrenme kayıplarını telafi edecek güçlü mekanizmalara ihtiyaç duyulması									

TEMA	EĞİTİM-ÖĞRETİMDE KALİTE									
Amaç 2	Farklılıkları dikkate alan bir özel eğitim ve rehberlik anlayışıyla öğrencilerin, eğitim ve yaşam süreçlerindeki potansiyellerini en üst düzeye çıkaracak ve özel gereksinimli bireylerin toplumla bütünleşmelerini sağlayacak bilgi ve beceriler ile ilgi ve yetenekleri doğrultusunda gelişimlerini destekleyecek fiziki, beşerî ve teknolojik imkânları artırmak									
Hedef 2.1	Öğrencilerin bireysel özelliklerine ve öğrenme ihtiyaçlarına uygun fiziksel ve beşerî iyileştirmeler sağlanarak eğitime erişimleri artırılacaktır.									
Performans Göstergeleri	Hedef Etkisi	Başlangıç Değeri	2024	2025	2026	2027	2028	İzleme Sıklığı	Rapor Sıklığı	
PG 2.1.1 Kaynaştırma/bütünleştirme yoluyla eğitim alan öğrencilerin örgün eğitimdeki toplam özel eğitim ihtiyacı olan öğrenci sayısı	%20	5	4	3	3	3	3	2	2	
PG 2.1.2 Özel eğitim alanında eğitim verilen paydaş sayısı	Eğitim verilen personel sayısı	%20	3	4	5	6	7	8	1	1
	Eğitim verilen veli sayısı	%30	12	15	20	25	30	30	2	2
PG 2.1.3 Sosyal Etkinliklerde en az bir faaliyete katılan özel eğitim öğrenci sayısı	%30	1	1	2	2	2	2	2	2	
Koordinatör Birim	Okul İyileştirme Ekibi									
İş birliği Yapılacak Birimler	İl Milli Eğitim Müdürlüğü, Şube Öğretmenleri, Rehberlik Servisi, Veliler									
Riskler	Sunulacak eğitimler için paydaşların talebinin istenen düzeyde olmaması									
Stratejiler	S 2.1.1 Kaynaştırma/bütünleştirme yoluyla eğitimlerini sürdüren öğrencilere yönelik bilgi, beceri, tutum ve farkındalık kazandırmak için ilgili tüm paydaşlara (öğretmenler, okul yöneticileri ve aileler) çevrim içi veya yüz yüze eğitimler verilecektir. S 2.1.2. Kaynaştırma/bütünleştirme uygulamalarının yürütüldüğü okullarda özel eğitim hizmetlerinin koordinasyonunun sağlanmasına yönelik çalışmalar yürütülecektir.									
Maliyet Tahmini	15000									
Tespitler	Kaynaştırma/bütünleştirme uygulamaları yoluyla eğitim hakkında ilgili paydaşların yeterli düzeyde bilgi sahibi olmaması Özel eğitim ihtiyacı olan öğrencilerin özellikleri ve eğitim süreçleri hakkında ilgili paydaşların yeterli düzeyde bilgi sahibi olmaması									
İhtiyaçlar	İlgili paydaşların kaynaştırma/bütünleştirme uygulamaları yoluyla eğitim hakkında bilgi ve farkındalık düzeylerinin artırılması Öğretmenler ve diğer personel ile ailelerin özel eğitim ihtiyacı olan öğrencilere yönelik bilgi, beceri, tutum ve farkındalıklarının geliştirilmesi									

TEMA	KURUMSAL KAPASİTE									
Amaç 3	Fiziki ve teknolojik altyapısıyla güçlü, nitelikli personelle eğitime erişimi ve eğitimde kaliteyi artıracak, etkin ve hesap verebilen kurumsal yapıyı geliştirmek									
Hedef 3.1	Mesleğe kabulden önceki eğitimden başlanarak mesleki gelişim ve mesleki gelişimini içerecek şekilde ihtiyaçlar doğrultusunda öğretmenlik mesleğinin niteliği ve toplumsal statüsü güçlendirilecek, personel nitelikleri artırılabacaktır.									
Performans Göstergeleri	Hedefe Etkisi	Başlangıç Değeri	2024	2025	2026	2027	2028	İzleme Sıklığı	Rapor Sıklığı	
PG 3.1.1 Öğretmen başına düşen yıllık hizmet içi eğitim süresi (Saat)	%60	60	65	70	75	80	85	4	4	
PG 3.1.2 Okulda hizmetiçi eğitim/işbaşı faaliyetine katılan personel sayısı	%40	25	25	25	25	25	25	2	2	
Koordinatör Birim	Okul İyileştirme Ekibi									
İş birliği Yapılacak Birimler	İl Milli Eğitim Müdürlüğü, Mem Hizmet içi Eğitim Birimi									
Riskler	Değişen teknolojik gelişmelere karşı uyum sağlanamaması									
Stratejiler	S 3.1.1. Öğretmenlerimizin ve okul yöneticilerimizin mesleki gelişimlerini sürekli desteklemek üzere yüz yüze, örgün ve/veya uzaktan eğitim iş birlikleri hayata geçirilerek eğitimler düzenlenecek ve öğretmenlerin mesleki gelişim programları, güncel ihtiyaçlar temelinde bölgenin, okulumuzun gereksinimlerine uygun şekilde belirlenerek uygulanması									
Maliyet Tahmini	15000									
Tespitler	Öğretmenlerin talep ettikleri düzeyde eğitim alamaması Öğretmenlerin mesleki gelişim ihtiyaç ve önceliklerini belirlemede okulların ihtiyaçlarının yeterli düzeyde dikkate alınmaması Pedagojik formasyon eğitimlerinin, öğretmenleri yeterli düzeyde mesleğe hazırlayamaması									
İhtiyaçlar	Mesleki gelişimde, yerel ihtiyaçlara duyarlı ve okul bağlamıyla uyumlu yeni yaklaşımlar olarak tanımlanan mesleki gelişim toplulukları, okul temelli mesleki gelişim ve öğretmen-yönetici hareketlilik programlarının yaygınlaştırılması ve öğretmenlerin bu faaliyetlere erişilebilirliğinin artırılması									

4.BÖLÜM

MALİYETLENDİRME

4. MALİYETLENDİRME

2024-2028 Stratejik Planı'nın maliyetlendirilmesi sürecindeki temel gaye; stratejik amaç, hedef ve stratejilerin gerektirdiği maliyetlerin ortaya konulması suretiyle politika tercihlerinin ve karar alma sürecinin rasyonelleştirilmesine katkıda bulunmaktır. Bu sayede stratejik plan ile bütçe arasındaki bağlantı güçlendirilecek ve harcamaların önceliklendirilme süreci iyileştirilecektir.

Bu temel gayeden hareketle planın tahmini maliyetlendirilmesi şu şekilde yapılmıştır: Hedeflere ilişkin stratejiler durum analizi çalışmaları sonuçları ve ilgili birimlerin katılımlarıyla tespit edilmiştir.

Hedef maliyetlerinden yola çıkılarak amaç maliyetleri ortaya çıkarılmış ve amaç maliyetlerinden de stratejik plan maliyeti belirlenmiştir.

Okulumuz stratejik planında 3 amaç ve 4 hedef bulunmaktadır. Söz konusu amaç ve hedeflere ilişkin beş yıllık tahmini bütçe dağılımları Tablo 25'de gösterilmiştir. Tabloda görüleceği üzere hazırlanan plan doğrultusunda beş yıllık maliyetlendirme sonucunda Okulumuzun tahmini olarak 60.000 TL'lik bir harcama yapacağı öngörülmektedir.

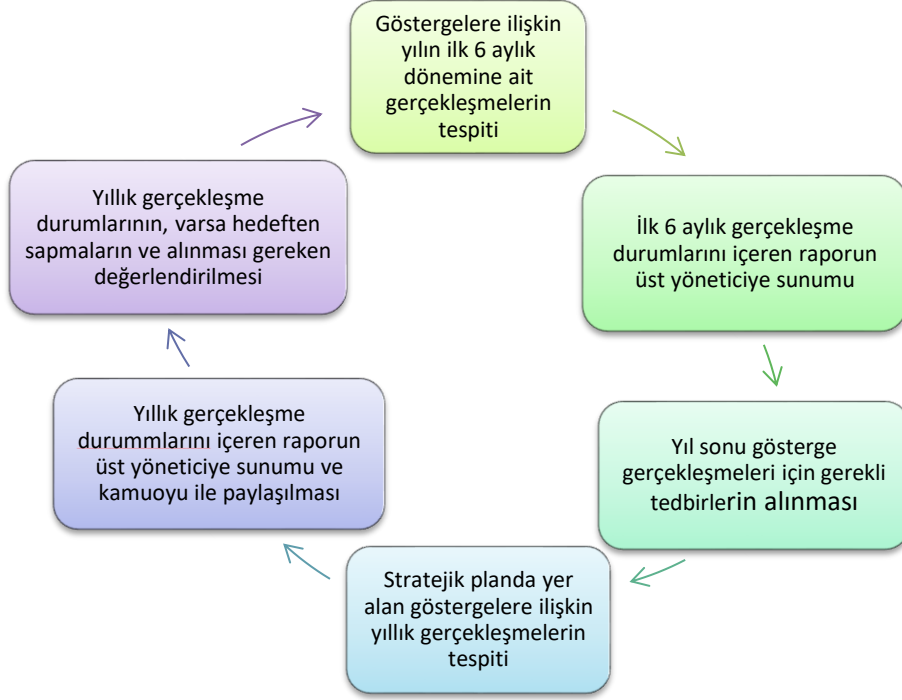
Tablo 22. Tahmini Maliyet Tablosu

	2024	2025	2026	2027	2028	Toplam Maliyet
AMAÇ 1	4.000	5.000	6.000	7.000	8.000	30000
Hedef 1.1	3000	3500	4000	4500	5000	20000
Hedef 1.2	1000	1500	2000	2500	3000	10000
AMAÇ 2	3000	3000	3000	3000	3000	15000
Hedef 2.1	3000	2000	3000	3000	3000	15000
Amaç 3	3000	3000	3000	3000	3000	15000
Hedef 3.1	3000	3000	3000	3000	3000	15000
Genel Yönetim Giderleri	40000	44000	48000	52000	56000	240000
TOPLAM	50000	55000	60000	65000	70000	300000

5.BÖLÜM

İZLEME VE DEĞERLENDİRME

5. İZLEME VE DEĞERLENDİRME



Okulumuz Stratejik Planı izleme ve değerlendirme çalışmalarında 5 yıllık Stratejik Planın izlenmesi ve 1 yıllık gelişim planının izlenmesi olarak ikili bir ayrıma gidilecektir. Stratejik planın izlenmesinde 6 aylık dönemlerde izleme yapılacak denetim birimleri, il ve ilçe millî eğitim müdürlüğü ve Bakanlık denetim ve kontrollerine hazır halde tutulacaktır. Yıllık planın uygulanmasında yürütme ekipleri ve eylem sorumlularıyla aylık ilerleme toplantıları yapılacaktır. Toplantıda bir önceki ayda yapılanlar ve bir sonraki ayda yapılacaklar görüşülüp karara bağlanacaktır.

EKLER:

Ek-1 Okul/kurumlar tarafından uygulanan anketlerin sonuçları ile tablolar şeklinde yer verilecektir.

Ek-2 Stratejik Plan Mimarisi

1. Eğitime ve Öğretime Erişim ve Katılım

1.1. Okula devam ve tamamlama

- 1.1.1. Sınıf tekrarı
- 1.1.2. Okulu bırakma
- 1.1.3. Devamsızlık

1.2. Ders Dışı etkinliklere katılım

- 1.2.1. Kulüp faaliyetleri
- 1.2.2. Gezi, Fuar ve Gözlem Faaliyetleri
- 1.2.3. Sosyal Sorumluluk Faaliyetleri
- 1.2.4. Bölgesel (yerel), Ulusal ve Uluslararası Proje, Yarışma vb. Etkinliklere Katılım

1.3. Özel eğitime ihtiyaç duyan bireylerin erişimi

1.4. Destekleme ve yetiştirme kurslarına katılım ve devam

1.5. Özel politika gerektiren grupların eğitim ve öğretime erişimi (göçmenler, romanlar, mevsimlik tarım işçilerinin çocuklarının eğitimi vd.)

1.6. Uzaktan eğitim faaliyetlerine katılım

1.7. Bir üst öğrenime geçiş

1.8. Mezuniyet oranı

2. Eğitim ve Öğretimde Kalite

2.1. Akademik Kazanımlar

- 2.1.1. Türkçe ve yabancı dil
 - 2.1.1.1. Dinleme
 - 2.1.1.2. Konuşma
 - 2.1.1.3. Okuma
 - 2.1.1.4. Yazma
 - 2.1.1.5. Okunan Kitap Sayısı
 - 2.1.1.6. Okuma, Yazma ve Konuşma Etkinlikleri
- 2.1.2. Matematik
- 2.1.3. Fen Bilimleri
- 2.1.4. Sosyal Bilimler
- 2.1.5. Meslek Dersleri
- 2.1.6. Eğitim Bilişim Ağı

2.2. 21.yy. Becerileri

- 2.2.1. STEM
- 2.2.2. Yapay Zekâ
- 2.2.3. Çevre ve İklim Değişikliği
 - 2.2.3.1. Kaynakların Tasarruflu Kullanımı

- 2.2.4. Finansal Okuryazarlık
- 2.2.5. Dijital Okuryazarlık
- 2.2.6. İletişim ve İş Birliği
- 2.2.7. Bilgi ve Medya Okuryazarlığı
- 2.2.8. Girişimcilik
- 2.2.9. Sosyal ve Kültürlerarası Beceriler
- 2.2.10. Problem Çözme Becerileri (Matematiksel problem çözmeden çatışma çözmeye kadar detaylandırılabilir.)
- 2.2.11. Eleştirel Düşünme Becerileri
- 2.2.12. *Yaratıcılık (Yenilikçilik) ve Bilimsel Araştırma Becerileri
- 2.2.13. Veri Okuryazarlığı
- 2.2.14. Sürdürülebilirlik ve İleri Dönüşüm

2.3. Toplumsal Yaşam Becerileri

- 2.3.1. Sevgi, Saygı, Adalet ve Hoşgörü Kazanımları
- 2.3.2. Ahlaki ve Etik Değerler

2.4. Değerler Eğitimi

- 2.4.1. Okul Hizmetlerine Katılım (temizlik, bakım vb.)
- 2.4.2. Sosyal Sorumluluk Çalışmaları

2.5. Ölçme ve Değerlendirme

- 2.5.1. Okul Sınavları
- 2.5.2. Ulusal Sınavlar
- 2.5.3. Ulusal ve Uluslararası Faaliyetlerde Alınan Dereceler

2.6. Sektöre, Üst Öğrenime Hazırlık ve İstihdam

- 2.6.1. Atölye Eğitimleri
- 2.6.2. Staj Eğitimleri
- 2.6.3. Buluş, Patent, Endüstriyel Tasarım, Marka ve Faydalı Model
- 2.6.4. Mesleki Alan Etkinlikleri
- 2.6.5. Mesleki Eğitime Katkı Sağlayacak İş Birlikleri

2.7. Rehberlik

- 2.7.1. Eğitsel Rehberlik
- 2.7.2. Mesleki Rehberlik
- 2.7.3. Kişisel Rehberlik
- 2.7.4. Oryantasyon
- 2.7.5. Aile rehberliği

3. Kurumsal Kapasite

3.1. Fiziksel İmkânlar ve Donatım

- 3.1.1. Derslikler
- 3.1.2. Spor Salonu
- 3.1.3. Kütüphane
- 3.1.4. Çok amaçlı Salon
- 3.1.5. Öğretmenler Odası
- 3.1.6. İdari Bölümler
- 3.1.7. Okul Bahçesi

- 3.1.8. Atölyeler
- 3.1.9. Laboratuvarlar
- 3.1.10. Yatakhane/Pansiyon
- 3.1.11. Yemekhane
- 3.1.12. Tuvaletler
- 3.1.13. Oyun Alanları
- 3.1.14. Bilişim Sınıfları

3.2. Mali Yönetim

- 3.2.1. Döner Sermaye Gelirleri
- 3.2.2. Mal ve Hizmet Alımları
- 3.2.3. Enerji Verimliliği
- 3.2.4. Kaynak Tasarrufu

3.3. İnsan kaynakları

- 3.3.1. Öğretmenlerin Mesleki Gelişimi
 - 3.3.1.1. Okul Temelli Mesleki Gelişim Faaliyetleri
 - 3.3.1.2. Öğretmen Bilişim Ağı
 - 3.3.1.3. Mahalli Hizmet İçi Eğitimler
 - 3.3.1.4. Aday Öğretmenlik
 - 3.3.1.5. Mentorluk ve Koçluk
 - 3.3.1.6. Ulusal ve Uluslararası İyi Uygulama Örnekleri
 - 3.3.1.7. Personel Ödül Yönetimi
- 3.3.2. Okul Yöneticilerinin Mesleki Gelişimi
 - 3.3.2.1. Öğretmen Bilişim Ağı
 - 3.3.2.2. Mahalli Hizmet İçi Eğitimler
 - 3.3.2.3. Mentorluk ve Koçluk
 - 3.3.2.4. Ulusal ve Uluslararası İyi Uygulama Örnekleri
- 3.3.3. Destek Personelinin Mesleki Gelişimi
- 3.3.4. Motivasyon
- 3.3.5. İş Doyumu
- 3.3.6. Oryantasyon
- 3.3.7. Personelin İyi Olma Hali

3.4. Organizasyon

- 3.4.1. Görev Dağılımı
- 3.4.2. Kurul ve Komisyonlar
- 3.4.3. Okul Aile Birliği
- 3.4.4. Katılımcılık
- 3.4.5. Şeffaflık ve Hesap Verebilirlik
- 3.4.6. İzleme ve Değerlendirme
- 3.4.7. Bilgi ve İletişim Teknolojilerinden Yararlanma
- 3.4.8. Öğrenci İşlerinin Yönetimi

KISALTMALAR

AB:	Avrupa Birliđi
ARGE:	Arařtırma ve Geliřtirme Ekibi
BİLSEM:	Bilim ve Sanat Merkezi
BİMER:	Bařbakanlık İletiřim Merkezi DPT: Devlet Planlama Teřkilatı
DYNED:	Yabancı Dil Programı
DYS:	Doküman Yönetim Sistemi
EBA:	Eđitim Biliřim Ađı
EKY:	Eđitimde Kalite ve Yönetim
FATİH:	Fırsatları Artırma ve Teknolojiyi İyileřtirme Hareketi
GZFT:	Güçlü- Zayıf-Fırsat-Tehdit
HBÖ:	Hayat Boyu Öđrenme
İŐKUR:	Türkiye İř Kurumu
MEB:	Milli Eđitim Bakanlığı
MEBBİS:	Milli Eđitim Bakanlığı Biliřim Sistemleri
MEM:	Milli Eđitim Müdürlüđü
PEST:	Politik-Ekonomik-Sosyal-Teknolojik
PG:	Performans Göstergesi
PH:	Performans Hedefleri
PTT:	Posta ve Telgraf Teřkilatı Genel Müdürlüđü
RAM:	Rehberlik Arařtırma Merkezi
SA:	Stratejik Amaç
SGK:	Sosyal Güvenlik Kurumu
SH:	Stratejik Hedef
SHÇEK:	Sosyal Hizmetler ve Çocuk Esirgeme Kurumu
SP:	Stratejik Plan
SPE:	Stratejik Plan Ekibi
SPKE:	Stratejik Plan Koordinasyon Ekibi
TÜBİTAK:	Türkiye Bilimsel ve Teknolojik Arařtırma Kurumu

TANIMLAR

Strateji: Strateji, kelime anlamı olarak “sevk etme, yöneltme, gönderme, götürme ve gütmeye.”

Stratejik Planlama: Bir organizasyonun ne olduğunu, ne yaptığını ve neden yaptığını şekillendiren ve ona bu konularda kılavuzluk yapan temel kararları ve eylemleri geleceğe odaklı olarak üreten sistemli çaba.

Stratejik Plan Üst Kurulu: Stratejik planlama çalışmalarını takip etmek ve ekiplerden bilgi alarak çalışmaları yönlendirmek üzere kurulan kurul.

Stratejik Plan Ekibi: Stratejik planlama çalışmalarını doğrudan yürütmesi beklenen ve üst kurula belirli dönemlerde raporlar sunarak, kurulun önerileri doğrultusunda çalışmalarını yürüten ekipler.

SWOT Analizi: Bir projede ya da bir ticari girişimde kurumun, tekniğin, sürecin, durumun veya kişinin güçlü ve zayıf yönlerini belirlemede, iç ve dış çevreden kaynaklanan fırsat ve tehditleri saptamak için kullanılan stratejik bir teknik.

Misyon: Yönetim açısından örgütü benzer örgütlerden ayırt etmeye yarayacak uzun dönemli görev.

Vizyon: Görünüm, ileri görüş, kuruluşun ideal geleceği.

Temel Değerler: Kuruluşun kurumsal ilkeleri ve davranış kuralları ile yönetim biçimi.

Performans Göstergesi: Kamu idarelerince performans hedeflerine ulaşıp ulaşılmadığını ya da ne kadar ulaşıldığını ölçmek, izlemek ve değerlendirmek için kullanılan ve sayısal olarak ifade edilen araçlar.

Stratejik Amaç: Belirli bir sürede kurumun ulaşmayı hedeflediği sonuç.

Stratejik Hedef: Amaçların gerçekleştirilebilmesine yönelik spesifik ve ölçülebilir alt amaçlar.

Tedbir: Stratejik plan yönetimi anlayışına göre alınması gereken önlem.

Değerlendirme: Uygulama sonuçlarının amaç ve hedeflere kıyasla ölçülmesi ve söz konusu amaç ve hedeflerin tutarlılık ve uygunluğunun analizi.

e-Okul: Millî Eğitim Bakanlığına bağlı okul/kurumlarda eğitim, öğretim ve yönetimle ilgili iş ve işlemlerin mevzuatına uygun olarak elektronik ortamda yürütüldüğü ve bilgilerin muhafaza edildiği sistem.

Şube: Okulun aynı düzeydeki sınıflarından herhangi birisi.

Ders Yılı: Derslerin başladığı tarihten, derslerin kesildiği tarihe kadar geçen süredir.

Rehberlik Araştırma Merkezi: Rehberlik ve psikolojik danışma hizmetlerini sunan ve koordinesini sağlayan, özel eğitime ihtiyacı olan bireylerin eğitsel değerlendirme ve tanılama işlemlerini yaparak uygun eğitim ortamı ile programlara yönlendiren merkez.

Bilim ve Sanat Merkezi: Okul öncesi, ilköğretim ve ortaöğretim kurumlarına devam eden üstün veya özel yetenekli öğrencilerin örgün eğitim kurumlarındaki eğitimlerini aksatmayacak şekilde bireysel yeteneklerinin bilincinde olmalarını ve kapasitelerini geliştirerek en üst düzeyde kullanmalarını sağlamak amacıyla açılmış olan bağımsız özel eğitim kurumu.

MEMNUNİYET ANKETİ

Öğrenci Anketi Sonuçları:

İSTİKLAL İLKOKULU		STRATEJİK PLANI (2024-2028)	
“ İÇ PAYDAŞ ÖĞRENCİ GÖRÜŞ VE DEĞERLENDİRMELERİ” ANKET FORMU			
ÖĞRENCİ MEMNUNİYET ANKETİ		MEMNUNİYET ANKET SONUCU	
SIRA NO	GÖSTERGELER	SONUÇ	SONUÇ %
1	İhtiyaç duyduğumda okul çalışanlarıyla rahatlıkla görüşebiliyorum.	3.97	77.93
2	Okul müdürü ile ihtiyaç duyduğumda rahatlıkla konuşabiliyorum.	4.05	81.03
3	Okulun rehberlik servisinden yeterince yararlanabiliyorum.	4.25	85.00
4	Okula ilettiğimiz öneri ve isteklerimiz dikkate alınır.	3.75	75.15
5	Okulda kendimi güvende hissediyorum.	4.47	89.02
6	Okulda öğrencilerle ilgili alınan kararlarda bizlerin görüşleri alınır.	3.41	67.19
7	Öğretmenler yeniliğe açık olarak derslerin işlenişinde çeşitli yöntemler kullanmaktadır.	4.36	84.83
8	Derslerde konuya göre uygun araç gereçler kullanılmaktadır.	3.91	77.95
9	Teneffüslerde ihtiyaçlarımı giderebiliyorum.	4.54	8139.
10	Okulun içi ve dışı temizdir.	4.78	91.02
11	Okulun binası ve diğer fiziki mekanlar yeterlidir.	2.91	51.26
13	Okulumuzda yeterli miktarda sanatsal ve kültürel faaliyetler düzenlenmektedir.	4.91	92.15
GENEL DEĞERLENDİRME		3.78	70.12

Öğretmen Anketi Sonuçları:

İSTİKLAL İLKOKULU		STRATEJİK PLANI (2024-2028)	
“ İÇ PAYDAŞ ÖĞRETMEN GÖRÜŞ VE DEĞERLENDİRMELERİ” ANKET FORMU		ANKET SONUCU	
SIRA NO	GÖSTERGELER	SONUÇ	SONUÇ %
1	Okulumuzda alınan kararlar, çalışanların katılımıyla alınır.	4.73	90.87
2	Kurumdaki tüm duyurular çalışanlara zamanında iletilir.	4.55	91.03
3	Her türlü ödüllendirmede adil olma, tarafsızlık ve objektiflik esastır.	4.74	93.34
4	Kendimi, okulun değerli bir üyesi olarak görürüm.	4.24	84.83
5	Çalıştığım okul bana kendimi geliştirme imkânı tanımaktadır.	4.00	80.00
6	Okul, teknik araç ve gereç yönünden yeterli donanıma sahiptir.	4.38	87.59
7	Okulda çalışanlara yönelik sosyal ve kültürel faaliyetler düzenlenir.	3.90	77.93
8	Okulda öğretmenler arasında ayrım yapılmamaktadır.	4.58	91.05
9	Okulumuzda yerelde ve toplum üzerinde olumlu etki bırakacak çalışmalar yapmaktadır.	4.31	85.34
10	Yöneticilerimiz, yaratıcı ve yenilikçi düşüncelerin üretilmesini teşvik etmektedir.	4.41	88.28
11	Yöneticiler, okulun vizyonunu, stratejilerini, iyileştirmeye açık alanlarını vs. çalışanlarla paylaşır.	4.53	88.76
12	Okulumuzda sadece öğretmenlerin kullanımına tahsis edilmiş yerler yeterlidir.	4.66	93.10
13	Alanıma ilişkin yenilik ve gelişmeleri takip eder ve kendimi güncellerim.	4.28	85.69
GENEL DEĞERLENDİRME		4.40	87.00

Veli Anketi Sonuçları:

İSTİKLAL İLKOKULU		STRATEJİK PLANI (2024-2028)	
“ İÇ PAYDAŞ VELİ GÖRÜŞ VE DEĞERLENDİRMELERİ” ANKET FORMU			
VELİ MEMNUNİYET ANKETİ		MEMNUNİYET ANKET SONUCU	
SIRA NO	GÖSTERGELER	SONUÇ	SONUÇ %
1	İhtiyaç duyduğumda okul çalışanlarıyla rahatlıkla görüşebiliyorum.	4.70	93.67
2	Bizi ilgilendiren okul duyurularını zamanında öğreniyorum.	4.80	94.05
3	Öğrencimle ilgili konularda okulda rehberlik hizmeti alabiliyorum.	4.50	91.00
4	Okula ilettiğim istek ve şikayetlerim dikkate alınıyor.	4.00	78.79
5	Öğretmenler yeniliğe açık olarak derslerin işlenişinde çeşitli yöntemler kullanmaktadır.	3.93	78.50
6	Okulda yabancı kişilere karşı güvenlik önlemleri alınmaktadır.	4.00	80.00
7	Okulda bizleri ilgilendiren kararlarda görüşlerimiz dikkate alınır.	3.97	79.33
8	E-Okul Veli Bilgilendirme Sistemi ile okulun internet sayfasını düzenli olarak takip ediyorum.	5.00	100
9	Çocuğumun okulunu sevdiğini ve öğretmenleriyle iyi anlaşmışımı düşünüyorum.	4.12	77.63
10	Okul, teknik araç ve gereç yönünden yeterli donanıma sahiptir.	4.30	87.00
11	Okul her zaman temiz ve bakımlıdır.	4.58	92.81
12	Okulun binası ve diğer fiziki mekanlar yeterlidir.	3.43	68.00
13	Okulumuzda yeterli miktarda sanatsal ve kültürel faaliyetler düzenlenmektedir.	4.29	87.00
GENEL DEĞERLENDİRME		4.27	55.62